

RUTS



แผนยุทธศาสตร์
**การวิจัย
และนวัตกรรม**
พ.ศ. 2566-2570

สถาบันวิจัยและพัฒนา
สำนักการจัดการนวัตกรรมและถ่ายทอดเทคโนโลยี
มหาวิทยาลัยเทคโนโลยีราชมงคลศรีวิชัย

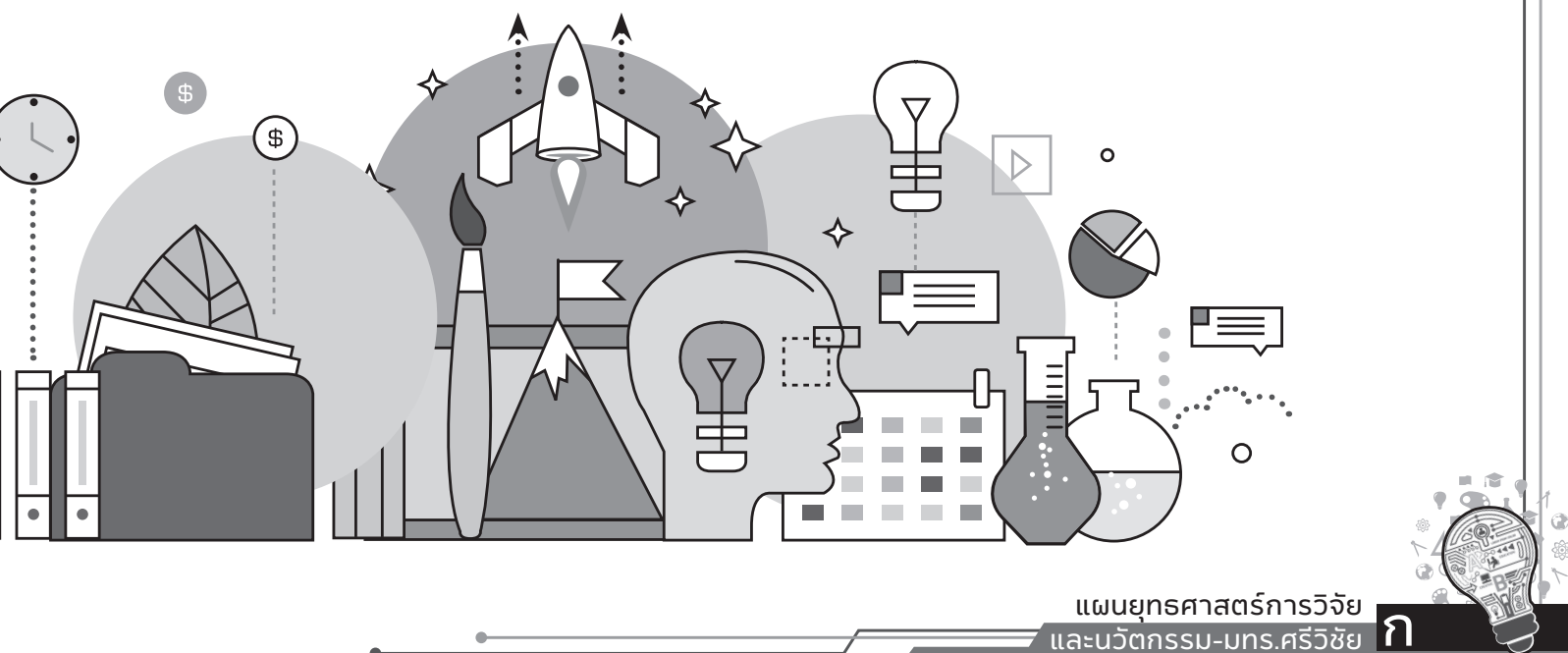
ปกหน้าใน

คำนำ

แผนยุทธศาสตร์การวิจัยและนวัตกรรม ของสถาบันวิจัยและพัฒนาและสำนักการจัดการนวัตกรรมและถ่ายทอดเทคโนโลยี พ.ศ. 2566 – 2570 จัดทำขึ้นเพื่อให้เป็นกรอบแนวทางในการบริหารงาน กำกับติดตาม และพัฒนาหน่วยงานด้านการวิจัยและนวัตกรรม โดยได้กำหนดประเด็นยุทธศาสตร์ด้านการวิจัย แผนงาน เป้าประสงค์ กลยุทธ์ ผลลัพธ์สำคัญ ค่าเป้าหมาย และหน่วยงานขับเคลื่อน เพื่อการพัฒนาด้านการวิจัยของมหาวิทยาลัยเทคโนโลยีราชมงคลศรีวิชัย ที่สอดคล้องกับนโยบายและยุทธศาสตร์การอุดมศึกษา วิทยาศาสตร์ วิจัยและนวัตกรรม และแผนยุทธศาสตร์การพัฒนา มหาวิทยาลัยเทคโนโลยีราชมงคลศรีวิชัย ระยะปานกลาง 5 ปี พ.ศ. 2566 – 2570

สถาบันวิจัยและพัฒนา และสำนักการจัดการนวัตกรรมและถ่ายทอดเทคโนโลยี หวังเป็นอย่างยิ่งว่า แผนยุทธศาสตร์การวิจัยและนวัตกรรมฉบับนี้ จะช่วยส่งเสริมความเข้าใจเกี่ยวกับทิศทางการปฏิบัติและการพัฒนางานด้านการวิจัยของมหาวิทยาลัย และเป็นแนวทางให้กับหน่วยงานทุกภาคส่วนของมหาวิทยาลัยใช้ให้เป็นเครื่องมือสำหรับการดำเนินการตามแผนงานได้อย่างมีประสิทธิภาพ

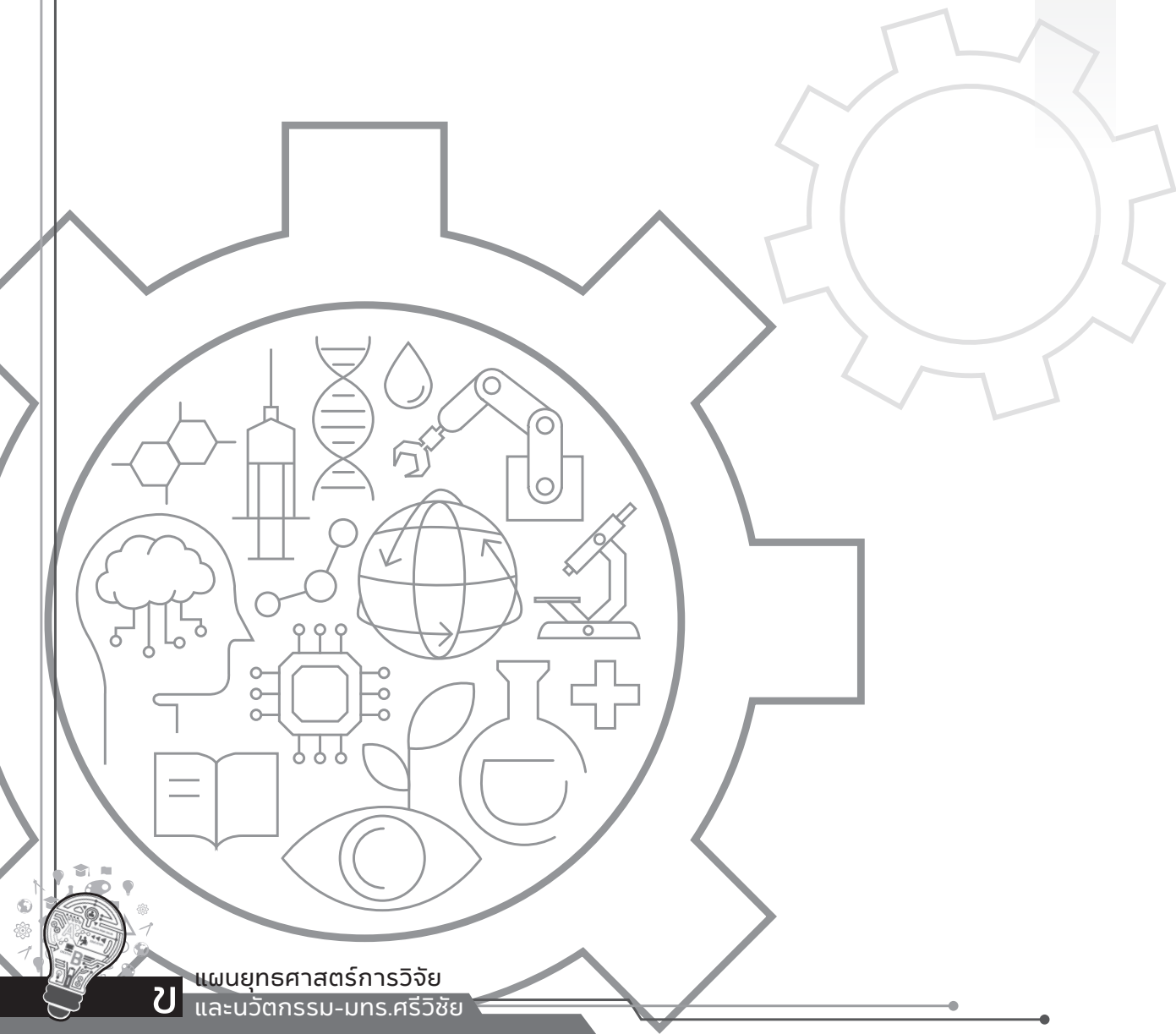
สถาบันวิจัยและพัฒนา
สำนักการจัดการนวัตกรรมและถ่ายทอดเทคโนโลยี
มหาวิทยาลัยเทคโนโลยีราชมงคลศรีวิชัย

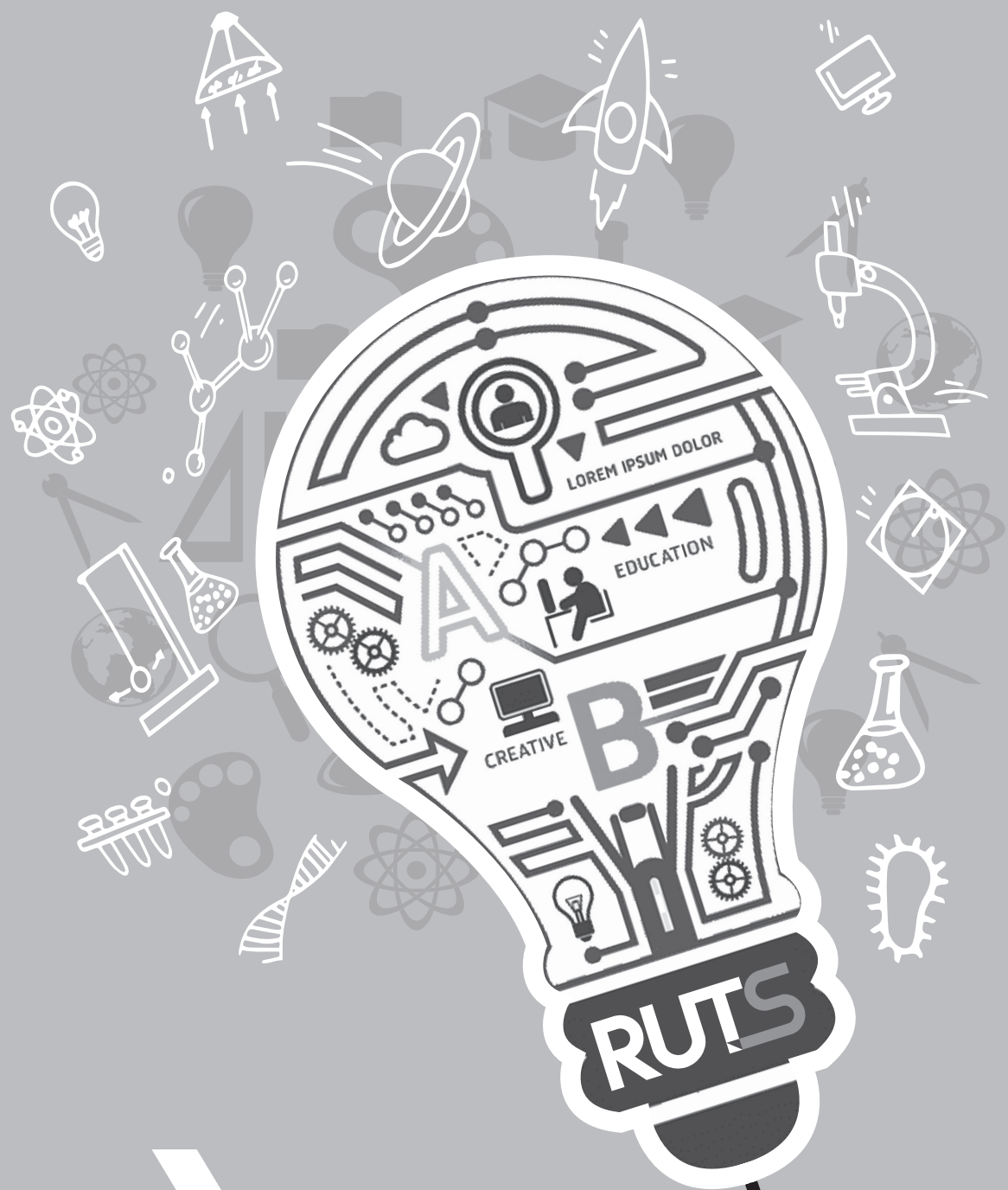


สารบัญ

หน้า

คำนำ	ก
สารบัญ	ข
ยุทธศาสตร์ของแผนด้านวิทยาศาสตร์วิจัยและนวัตกรรมของประเทศ พ.ศ. 2566 – 2570	1
แผนยุทธศาสตร์การพัฒนามหาวิทยาลัยเทคโนโลยีราชมงคลศรีวิชัย ระยะปานกลาง 5 ปี พ.ศ. 2566 - 2570	11
ข้อมูลพื้นฐานและผลการดำเนินงานด้านการวิจัย มหาวิทยาลัยเทคโนโลยีราชมงคลศรีวิชัย	19
โครงสร้างการบริหารจัดการด้านงานวิจัยและนวัตกรรม มหาวิทยาลัยเทคโนโลยีราชมงคลศรีวิชัย	25
แผนยุทธศาสตร์การวิจัยและนวัตกรรม มหาวิทยาลัยเทคโนโลยีราชมงคลศรีวิชัย	37





ยุทธศาสตร์ของแผน ด้านวิทยาศาสตร์วิจัย และนวัตกรรมของประเทศ พ.ศ. 2566 – 2570





RUTS



2

แผนยุทธศาสตร์การวิจัย
และนวัตกรรม-มทร.ศรีวิชัย



ยุทธศาสตร์ของแผนด้านวิทยาศาสตร์วิจัย และนวัตกรรมของประเทศ พ.ศ. 2566 – 2570

ยุทธศาสตร์ 4 ด้านของแผนด้านวิทยาศาสตร์ วิจัยและนวัตกรรมของประเทศ พ.ศ. 2566 – 2570 เป็นไปตามกรอบนโยบาย และยุทธศาสตร์การอุดมศึกษา วิทยาศาสตร์ วิจัยและนวัตกรรม พ.ศ. 2566 – 2570 ซึ่งกำหนดและกำกับทิศทางในการพัฒนา วิทยาศาสตร์ วิจัยและนวัตกรรมให้สอดคล้องกับเป้าหมายของการพัฒนาประเทศ โดยมุ่งเน้นหลักการเชิงนโยบายที่บอกทิศทาง และเป้าหมายที่ชัดเจน โดยให้ความสำคัญกับการนำวิทยาศาสตร์วิจัยและนวัตกรรมเป็นกลไกสำคัญที่ขับเคลื่อนการพัฒนา เศรษฐกิจและสังคมของประเทศให้เติบโตอย่างยั่งยืนและมีศักยภาพเพียงพอในการปรับตัวต่อการเปลี่ยนแปลง พร้อมรองรับ ความท้าทายใหม่ที่จะเกิดขึ้นในอนาคตได้โดยมุ่งเน้นให้คนไทยมีสมรรถนะและทักษะสูงเพียงพอในการพลิกโฉมประเทศให้ยกระดับ ความสามารถในการแข่งขันทางเศรษฐกิจและการพัฒนาสังคมอย่างยั่งยืน เพิ่มความมั่นคงของเศรษฐกิจและพึ่งพาตนเองได้ รวมถึง สามารถแก้ปัญหาท้าทายของสังคมและสิ่งแวดล้อมที่ปรับตัวได้ทันต่อพลวัตการเปลี่ยนแปลงของโลก ประกอบด้วย 4 ยุทธศาสตร์ ดังนี้



ยุทธศาสตร์ที่ 1 การพัฒนาเศรษฐกิจไทยด้วยเศรษฐกิจสร้างคุณค่าและเศรษฐกิจสร้างสรรค์ ให้มีความสามารถในการแข่งขัน และพึ่งพาตนเองได้อย่างยั่งยืน พร้อมสู่อนาคต โดยใช้วิทยาศาสตร์ การวิจัย และนวัตกรรม

เป้าประสงค์ (Objective) ของยุทธศาสตร์ที่ 1

ประเทศไทยยกระดับการพัฒนาเศรษฐกิจด้วยเศรษฐกิจสร้างคุณค่าและเศรษฐกิจสร้างสรรค์ รวมทั้ง ระบบเศรษฐกิจชีวภาพ-เศรษฐกิจหมุนเวียน-เศรษฐกิจสีเขียว (Bio-Circular-Green Economy: BCG) และประเทศไทยอยู่ในกลุ่มผู้นำของโลกหรือภูมิภาคในด้านอุตสาหกรรมเป้าหมายสำคัญเร่งด่วนของประเทศตามกรอบ ยุทธศาสตร์ อววน. โดยมีกำลังคนทักษะและความเชี่ยวชาญ พร้อมทั้งใช้เทคโนโลยีและนวัตกรรมที่พัฒนาเองและแข่งขันได้ในระดับสากล สามารถพึ่งพาตนเองได้อย่างยั่งยืน พร้อมรับการเปลี่ยนแปลงสู่อนาคต พร้อมทั้งปริมาณงบลงทุนด้านวิจัย พัฒนาและนวัตกรรมของภาคเอกชนเพิ่มขึ้น จากการกระตุ้นของการลงทุนของรัฐ รวมทั้งนโยบาย/ มาตรการด้าน อววน. และพัฒนาผู้ประกอบการฐานนวัตกรรมให้มีขีดความสามารถในการแข่งขันระดับสากล

แผนงานภายใต้ยุทธศาสตร์ที่ 1

- **แผนงานสำคัญตามจุดมุ่งเน้นของนโยบาย (Flagship) ประกอบด้วย**
 1. พัฒนาและผลิตวัคซีนสำหรับโรคสำคัญ และการยกระดับเป็นแหล่งผลิตสำคัญของอาเซียนสำหรับวัคซีน
 2. พัฒนาและผลิตผลิตภัณฑ์การแพทย์ขั้นสูง ชีววัตถุ และวัสดุอุปกรณ์เครื่องมือแพทย์ที่เป็นนวัตกรรมระดับสูงและมูลค่าสูง ให้เป็นแหล่งผลิตสำคัญของอาเซียน
 3. ยกระดับการผลิตและการส่งออก Functional Ingredients, Functional Food, Novel Food ซึ่งใช้วัตถุดิบจากภาคเกษตรในประเทศ
 4. พัฒนาระบบการผลิตและการตลาดของอาหารและผลไม้ไทยคุณภาพสูง เพื่อเพิ่มมูลค่าการส่งออกของประเทศ
 5. พัฒนาและยกระดับการท่องเที่ยวโดยใช้แนวคิดเศรษฐกิจสร้างสรรค์ที่เน้นคุณค่า สร้างความยั่งยืน และเพิ่มรายได้ของประเทศ
 6. เร่งพัฒนาอุตสาหกรรมยานยนต์ไฟฟ้าและเทคโนโลยีเกี่ยวเนื่อง ให้ประเทศไทยเป็นศูนย์กลางการผลิตของอาเซียน
 7. พัฒนาและส่งเสริมให้ประเทศเพิ่มธุรกิจฐานนวัตกรรม (IDEs)
 8. เร่งแก้ไขปัญหาวิกฤตด้านสิ่งแวดล้อมและสภาพภูมิอากาศ เพื่อให้ประเทศไทยเป็นสังคมคาร์บอนต่ำและสามารถลดการปล่อยก๊าซเรือนกระจก มุ่งสู่การบรรลุเป้าหมายความเป็นกลางทางคาร์บอน (Carbon Neutrality)
- **แผนงาน ประกอบด้วย**
 1. พัฒนาระบบเศรษฐกิจชีวภาพ-เศรษฐกิจหมุนเวียน-เศรษฐกิจสีเขียว (Bio-Circular-Green Economy: BCG) ในด้านการแพทย์และสุขภาพ ให้เป็นระบบเศรษฐกิจมูลค่าสูง มีความยั่งยืนและเพิ่มรายได้ของประเทศ
 2. พัฒนาระบบเศรษฐกิจชีวภาพ-เศรษฐกิจหมุนเวียน-เศรษฐกิจสีเขียว (Bio-Circular-Green Economy: BCG) ในด้านเกษตรและอาหารให้เป็นระบบเศรษฐกิจมูลค่าสูง มีความยั่งยืนและเพิ่มรายได้ของประเทศ
 3. พัฒนาระบบเศรษฐกิจชีวภาพ-เศรษฐกิจหมุนเวียน-เศรษฐกิจสีเขียว (Bio-Circular-Green Economy: BCG) ในด้านการท่องเที่ยวและเศรษฐกิจสร้างสรรค์ให้เป็นระบบเศรษฐกิจมูลค่าสูง มีความยั่งยืนและเพิ่มรายได้ของประเทศ

4. พัฒนาระบบเศรษฐกิจชีวภาพ-เศรษฐกิจหมุนเวียน-เศรษฐกิจสีเขียว (Bio-Circular-Green Economy: BCG) ในด้านพลังงานสะอาด พลังงานหมุนเวียน วัสดุชีวภาพ และเคมีชีวภาพให้เป็น ระบบเศรษฐกิจมูลค่าสูง มีความยั่งยืนและเพิ่มรายได้ของประเทศ
5. พัฒนาและประยุกต์ใช้เทคโนโลยีดิจิทัล ปัญญาประดิษฐ์ อิเล็กทรอนิกส์อัจฉริยะ รวมทั้งหุ่นยนต์ และระบบอัตโนมัติ เพื่อเพิ่มประสิทธิภาพในการผลิต การบริการและการพึ่งพาตนเอง
6. พัฒนาระบบโลจิสติกส์และระบบรางของประเทศให้ทันสมัยได้มาตรฐานสากล แข่งขันได้ และเชื่อมต่อกับเครือข่ายรองรับระบบเศรษฐกิจนวัตกรรมในภูมิภาคอาเซียน
7. พัฒนาอุตสาหกรรมยานยนต์ไฟฟ้าให้สามารถแข่งขันได้ โดยเฉพาะอย่างยิ่ง แบตเตอรี่และชิ้นส่วนสำคัญ ตลอดจนเทคโนโลยีเกี่ยวเนื่อง
8. พัฒนารัฐกิจฐานนวัตกรรม (IDEs) เพื่อยกระดับรายได้ ความสามารถในการแข่งขัน และการพึ่งพาตนเองของประเทศ



ยุทธศาสตร์ที่ 2 การยกระดับสังคมและสิ่งแวดล้อม ให้มีการพัฒนาอย่างยั่งยืน สามารถแก้ไขปัญหาท้าทายและปรับตัวได้ทันต่อพลวัตการเปลี่ยนแปลงของโลก โดยใช้วิทยาศาสตร์ การวิจัยและนวัตกรรม

เป้าประสงค์ (Objective) ของยุทธศาสตร์ที่ 2

สังคมไทยมีการพัฒนาอย่างยั่งยืนและเป็นสังคมคุณธรรม มีธรรมาภิบาล มีความมั่นคงทางสุขภาพ มีความพร้อมในการเป็นสังคมสูงวัย และความพร้อมในการรองรับภัยรูปแบบใหม่ได้อย่างมีประสิทธิภาพ ยุทธศาสตร์การจัดการทรัพยากรและการเป็นสังคมคาร์บอนต่ำ และมุ่งสู่การบรรลุเป้าหมายความเป็นกลางทางคาร์บอน (Carbon Neutrality) มีการกระจายความเจริญของเมืองและชนบทมากขึ้น เศรษฐกิจฐานรากมีความเข้มแข็ง เพิ่มขึ้นพื้นที่ที่มีสมรรถนะสามารถแก้ไขปัญหาท้าทายและปรับตัวได้ทันต่อพลวัตการเปลี่ยนแปลงของโลก โดยการประยุกต์ใช้ผลงานวิจัย นวัตกรรมและเทคโนโลยี

แผนงานภายใต้ยุทธศาสตร์ที่ 2

- **แผนงานสำคัญตามจุดมุ่งเน้นของนโยบาย (Flagship) ประกอบด้วย**
 1. พัฒนาผู้สูงอายุในภาคชนบทและเมืองให้สามารถพึ่งตนเองได้ และเพิ่มพูนศักยภาพ
 2. ขจัดความยากจนและลดความเหลื่อมล้ำ โดยการเพิ่มโอกาสและลดช่องว่างของการเข้าถึงการพัฒนาอาชีพ การศึกษา เรียนรู้ เทคโนโลยีและนวัตกรรม
 3. เพิ่มความเข้มแข็งของเศรษฐกิจฐานรากในพื้นที่ให้พึ่งพาตนเองได้และมีการกระจายรายได้สู่ชุมชน/ท้องถิ่นมากขึ้น
 4. เร่งแก้ไขปัญหาวิกฤตด้านสิ่งแวดล้อมและสภาพภูมิอากาศ เพื่อให้ประเทศไทยเป็นสังคมคาร์บอนต่ำและสามารถลดการปล่อยก๊าซเรือนกระจก มุ่งสู่การบรรลุเป้าหมายความเป็นกลางทางคาร์บอน (Carbon Neutrality)
- **แผนงาน ประกอบด้วย**
 1. พัฒนาสังคมสูงวัยด้วยวิทยาศาสตร์ วิจัยและนวัตกรรม
 2. ยกระดับความมั่นคงทางสุขภาพของประเทศให้พร้อมรับโรคระบาดระดับชาติและโรคอุบัติใหม่
 3. ขจัดความยากจนและลดความเหลื่อมล้ำ โดยการเพิ่มโอกาส และยกระดับการพัฒนาเศรษฐกิจฐานรากในพื้นที่
 4. พัฒนานโยบายและต้นแบบสำหรับสังคมคุณธรรม การแก้ไขปัญหาคอร์รัปชัน และการเสริมสร้างธรรมาภิบาล โดยใช้ผลงานวิจัย เทคโนโลยี และนวัตกรรม
 5. พัฒนาเมืองน่าอยู่และพื้นที่ระเบียงเศรษฐกิจพิเศษที่เชื่อมโยงกับการพัฒนาชุมชน/ท้องถิ่น และกระจายความเจริญทางเศรษฐกิจและสังคมสู่ทุกภูมิภาค โดยใช้วิทยาศาสตร์ วิจัยและนวัตกรรม
 6. พัฒนานโยบายและต้นแบบเพื่อสร้างสังคมไทยไร้ความรุนแรง ประชาชนมีความปลอดภัยในชีวิต และทรัพย์สินรวมทั้งสวัสดิภาพสาธารณะ โดยใช้ผลงานวิจัย เทคโนโลยี และนวัตกรรม
 7. พัฒนาและเร่งแก้ไขปัญหาทรัพยากรธรรมชาติและสิ่งแวดล้อม โดยมุ่งเน้นการบริโภคอย่างยั่งยืน และการเป็นสังคมคาร์บอนต่ำ โดยใช้วิทยาศาสตร์ การวิจัย เทคโนโลยี และนวัตกรรม
 8. พัฒนานโยบายและต้นแบบเพื่อลดความเสี่ยงและผลกระทบที่เกิดจากภัยพิบัติทางธรรมชาติและ การเปลี่ยนแปลงสภาพภูมิอากาศ โดยใช้วิทยาศาสตร์ การวิจัย เทคโนโลยี และนวัตกรรม
 9. พัฒนาและประยุกต์ใช้นวนุชยศาสตร์ สังคมศาสตร์ และศิลปกรรมศาสตร์เพื่อส่งเสริมคุณค่าและ ความองกามของ ศิลปะและวัฒนธรรมให้เป็นทุนสำคัญในการพัฒนาประเทศให้เป็นอารยะอย่างยั่งยืน และปรับตัวได้ทันต่อพลวัตการเปลี่ยนแปลง

ยุทธศาสตร์ที่ 3 การพัฒนาวิทยาศาสตร์ เทคโนโลยี การวิจัยและนวัตกรรมระดับขั้นแนวหน้าที่ก้าวหน้าล้ำยุค เพื่อสร้างโอกาสใหม่และความพร้อมของประเทศในอนาคต

เป้าประสงค์ (Objective) ของยุทธศาสตร์ที่ 3

ประเทศสามารถสร้างองค์ความรู้ นวัตกรรมและเทคโนโลยีระดับขั้นแนวหน้าที่ก้าวหน้าล้ำยุคในการก้าว กระโดดจากการเป็นผู้ใช้เทคโนโลยี (Adopter) เป็นหลักไปสู่การเป็นผู้นำเทคโนโลยี (Front Runner) ในระดับสากลในสาขาเป้าหมายของประเทศ และในระดับอาเซียนสำหรับอุตสาหกรรมและบริการใหม่แห่งอนาคต โดยมีโครงสร้างพื้นฐานด้านวิทยาศาสตร์ วิจัยและนวัตกรรมที่สำคัญ เทคโนโลยีฐาน และโครงสร้างพื้นฐานทางคุณภาพ และบริการของประเทศที่ทัดเทียมสากล อีกทั้งมีผลงานวิจัยขั้นแนวหน้า และกระบวนทัศน์ใหม่ทางมนุษยศาสตร์ สังคมศาสตร์และศิลปกรรมศาสตร์ ที่ถูกนำไปประยุกต์ใช้ เพื่อให้ประเทศสามารถตอบสนองต่อโอกาสและความท้าทายในอนาคตได้อย่างมั่นคงและยั่งยืน

แผนงานภายใต้ยุทธศาสตร์ที่ 3

- **แผนงานสำคัญตามจุดมุ่งเน้นของนโยบาย (Flagship) ประกอบด้วย**
 1. พัฒนาเทคโนโลยีที่ก้าวหน้าล้ำยุคสู่อวกาศ รวมถึงเทคโนโลยีระบบโลกและอวกาศ (Earth Space Technology) เพื่อการประยุกต์ใช้ประโยชน์สำหรับการพัฒนาประเทศด้านภูมิสารสนเทศ และต่อยอดสู่อุตสาหกรรมอวกาศในอนาคต
- **แผนงาน ประกอบด้วย**
 1. พัฒนาการวิจัยขั้นแนวหน้าที่สร้างองค์ความรู้ใหม่ด้านวิทยาศาสตร์ สังคมศาสตร์ มนุษยศาสตร์ และศิลปกรรมศาสตร์ รวมทั้งการนำผลการวิจัยขั้นแนวหน้าไปประยุกต์ใช้และพัฒนาต่อยอดสู่เทคโนโลยีหรือนวัตกรรมขั้นแนวหน้า
 2. พัฒนาเทคโนโลยีและนวัตกรรมสำหรับอุตสาหกรรมแห่งอนาคตและบริการแห่งอนาคต
 3. พัฒนาโครงสร้างพื้นฐานด้านวิทยาศาสตร์ วิจัยและนวัตกรรม และโครงสร้างพื้นฐานทางคุณภาพของประเทศ ที่รองรับการวิจัยขั้นแนวหน้าและการพัฒนาเทคโนโลยีและนวัตกรรมสู่อวกาศ



ยุทธศาสตร์ที่ 4 การพัฒนากำลังคนและสถาบันด้านวิทยาศาสตร์ วิจัยและนวัตกรรม ให้เป็นฐานการขับเคลื่อน การพัฒนาเศรษฐกิจและสังคมของประเทศแบบก้าวกระโดดและอย่างยั่งยืน โดยใช้วิทยาศาสตร์ การวิจัยและนวัตกรรม

เป้าประสงค์ (Objective) ของยุทธศาสตร์ที่ 4

กำลังคนของประเทศ สถาบันอุดมศึกษา และสถาบันวิจัยของประเทศได้รับการพัฒนาให้มีสมรรถนะ/ ทักษะสูง ด้านวิทยาศาสตร์ วิจัยและนวัตกรรม เพื่อเพิ่มขีดความสามารถในการแข่งขันของประเทศด้านเศรษฐกิจอย่างก้าวกระโดด พัฒนาสังคมและสิ่งแวดล้อม อย่างยั่งยืน และพร้อมพัฒนาสู่อนาคต รวมทั้งได้รับการยอมรับระดับสากล

แผนงานภายใต้ยุทธศาสตร์ที่ 4

• แผนงานสำคัญตามจุดมุ่งเน้นของนโยบาย (Flagship) ประกอบด้วย

1. พัฒนาบุคลากรด้านการวิจัยและพัฒนากำลังคนด้านวิทยาศาสตร์ รวมถึงนักวิทยาศาสตร์และนักนวัตกรรมทุกคน ให้มี คุณธรรม จริยธรรม เป็นคุณลักษณะที่พึงประสงค์ที่จำเป็นควบคู่กับการมีสมรรถนะสูงด้านวิชาชีพและวิชาการ
2. ผลิตและพัฒนาบุคลากรด้านการวิจัยและพัฒนากำลังคนด้านวิทยาศาสตร์ รวมถึงนักวิทยาศาสตร์ และนักนวัตกรรม ที่มี ทักษะสูง ให้มีจำนวนมากขึ้น และตรงตามความต้องการของประเทศ โดยใช้วิทยาศาสตร์ การวิจัยและนวัตกรรม
3. พัฒนาการเป็นศูนย์กลางกำลังคนทักษะสูงที่มีความเชี่ยวชาญเฉพาะด้าน (Hub of Talents) และศูนย์กลางการเรียนรู้ (Hub of Knowledge)

• แผนงาน ประกอบด้วย

1. ยกระดับการผลิตและพัฒนาบุคลากรด้านการวิจัยและพัฒนากำลังคนด้านวิทยาศาสตร์ รวมถึงนักวิทยาศาสตร์ และนักนวัตกรรม ที่มีทักษะสูง ให้มีจำนวนมากขึ้น
2. พัฒนาและยกระดับสถาบันด้านวิทยาศาสตร์ วิจัยและนวัตกรรม ให้ตอบโจทย์เป้าหมายของประเทศ อย่างชัดเจน และสามารถเทียบเคียงระดับนานาชาติ
3. พัฒนาการเป็นศูนย์กลางกำลังคนทักษะสูงที่มีความเชี่ยวชาญเฉพาะด้านและศูนย์กลางการเรียนรู้ ที่มีความร่วมมือ ด้านการวิจัย การพัฒนาเทคโนโลยีและนวัตกรรมของสถาบัน/ศูนย์วิจัยกับเครือข่าย ระดับนานาชาติอย่างเข้มแข็งในวงกว้าง



การพัฒนาเศรษฐกิจไทย ด้วยเศรษฐกิจสร้างคุณค่า และเศรษฐกิจสร้างสรรค์ ให้มีความสามารถในการแข่งขัน และพึ่งพาตนเองได้อย่างยั่งยืน พร้อมสู่ออนาคต โดยใช้วิทยาศาสตร์ การวิจัยและนวัตกรรม



ยุทธศาสตร์ที่ 1

ยุทธศาสตร์ ของแผนด้าน ววน.

ยุทธศาสตร์ที่ 2

การพัฒนาวิทยาศาสตร์ เทคโนโลยี การวิจัย และ นวัตกรรมระดับชั้นแนวหน้าที่ก้าวหน้าล้ำยุค เพื่อสร้างโอกาสใหม่และความพร้อมของประเทศไทยในอนาคต



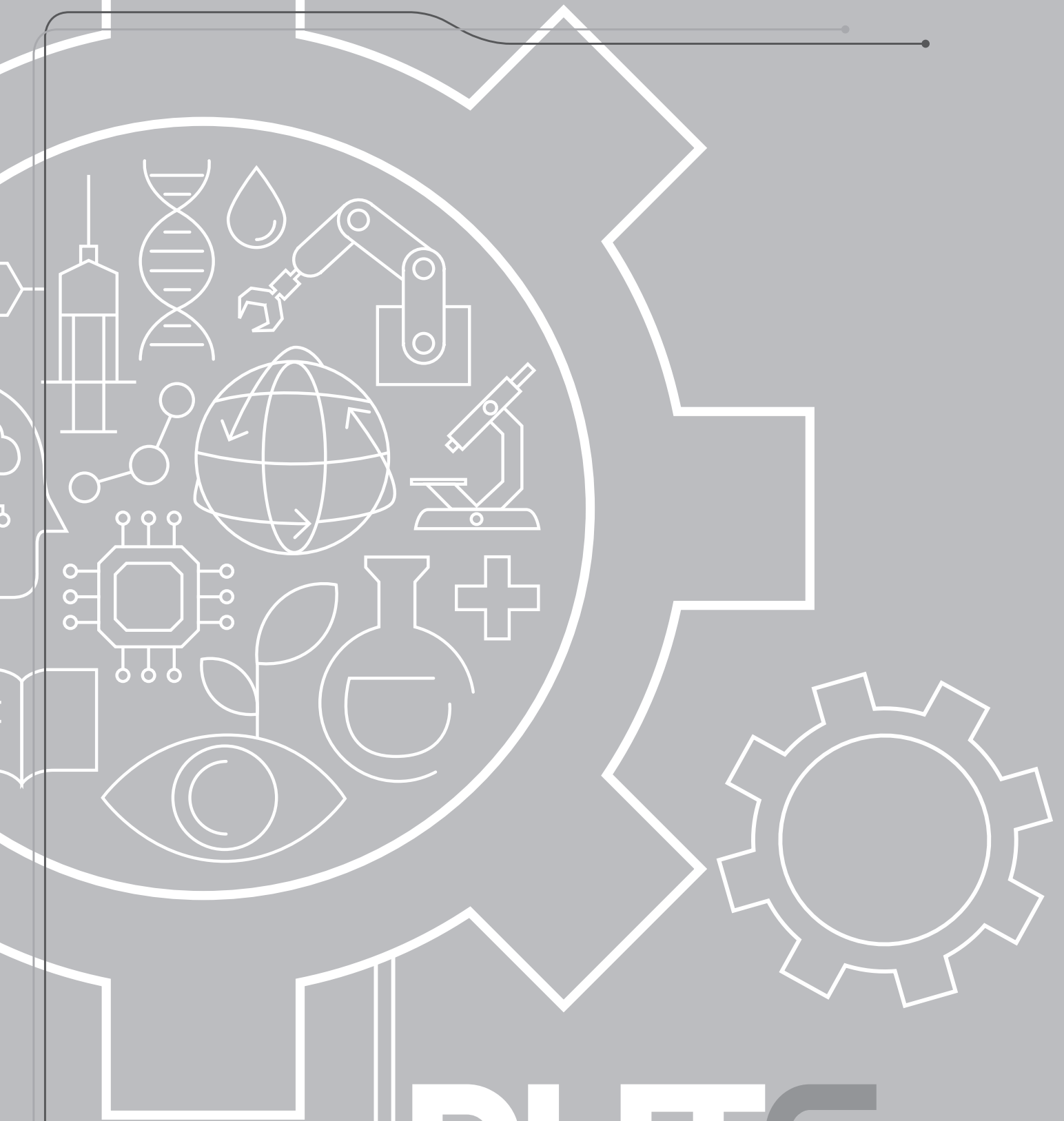
ยุทธศาสตร์ที่ 3

การยกระดับสังคมและสิ่งแวดล้อม ให้มีการพัฒนาอย่างยั่งยืน สามารถแก้ไขปัญหาท้าทาย และปรับตัวทันต่อพลวัตการเปลี่ยนแปลงของโลก โดยใช้วิทยาศาสตร์ การวิจัยและนวัตกรรม



การพัฒนากำลังคนและสถาบันด้านวิทยาศาสตร์ วิจัย และนวัตกรรม ให้เป็นฐานการขับเคลื่อนการพัฒนา เศรษฐกิจและสังคมของประเทศแบบก้าวกระโดดและ อย่างยั่งยืน โดยใช้วิทยาศาสตร์ การวิจัยและนวัตกรรม





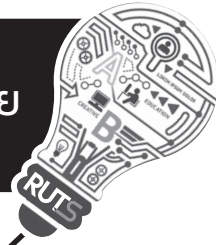
RUTS



10

แผนยุทธศาสตร์การวิจัย
และนวัตกรรม-มทร.ศรีวิชัย

แผนยุทธศาสตร์การพัฒนา มหาวิทยาลัยเทคโนโลยีราชมงคลศรีวิชัย ระยะปานกลาง 5 ปี พ.ศ. 2566 - 2570



แผนยุทธศาสตร์การพัฒนามหาวิทยาลัยเทคโนโลยีราชมงคลศรีวิชัย ระยะปานกลาง 5 ปี (พ.ศ. 2566 - 2570) ถือเป็นแผนระยะปานกลาง 5 ปีที่สอง ที่จัดทำขึ้นเพื่อเป็นกลไกในการขับเคลื่อนแผนยุทธศาสตร์การพัฒนามหาวิทยาลัยเทคโนโลยีราชมงคลศรีวิชัย ระยะยาว 20 ปี (พ.ศ. 2561 - 2580) ไปสู่การปฏิบัติอย่างเป็นรูปธรรม ภายใต้วิสัยทัศน์ในระยะ 5 ปีที่สอง มหาวิทยาลัยแห่ง “โอกาส” เพื่อการพัฒนาประเทศให้มั่นคง ที่มีความมุ่งมั่นในการสร้างผู้ประกอบการฐานนักปฏิบัติด้านเทคโนโลยีและนวัตกรรม เพื่อเพิ่มขีดความสามารถในการแข่งขันของประเทศ โดยได้กำหนดบทบาทหน้าที่และภารกิจดังต่อไปนี้

ปรัชญา

มีอาชีพด้านนวัตกรรม เพื่อพัฒนาสังคมอย่างยั่งยืน

ปรัชชาการศึกษา

จัดการศึกษาเพื่อคนทุกช่วงวัยสู่การเป็นผู้ประกอบการฐานนักปฏิบัติสมรรถนะสูงด้วยวิทยาศาสตร์ เทคโนโลยี และ นวัตกรรม

ปณิธาน

มุ่งผลิตนักปฏิบัติมีอาชีพที่สร้างสรรค์สังคม

พันธกิจ

- 1) ผลิตกำลังคนเฉพาะทางที่มีคุณภาพ ตอบสนองอุตสาหกรรมเป้าหมายของประเทศ
- 2) สร้างงานวิจัย สิ่งประดิษฐ์ และนวัตกรรม สู่การนำไปใช้ประโยชน์ต่อสังคมหรือสร้างมูลค่าเชิงพาณิชย์
- 3) ให้บริการวิชาการแก่สังคมด้วยนวัตกรรมสู่การพัฒนาอย่างยั่งยืน
- 4) สืบทอดศิลปวัฒนธรรมบนแนวทางวัฒนธรรมสร้างสรรค์

ค่านิยมหลัก

มหาวิทยาลัยกำหนดค่านิยมหลักขององค์กรซึ่งแทนด้วยอักษร 4 ตัว คือ RUTS โดยมีความหมาย ดังนี้

R = Responsibility

รับผิดชอบต่อตนเอง รับผิดชอบต่อหน้าที่ เพื่อผลิตนักปฏิบัติมีอาชีพ

U = Unity

เป็นหนึ่งเดียว กลมเกลียวสามัคคี ทำงานเป็นทีม สร้างความเข้มแข็ง เพื่อยกระดับและเพิ่มขีดความสามารถในการผลิตกำลังคนและสร้างนวัตกรรม เพื่อพัฒนาสังคมอย่างยั่งยืน

T = Technology and Innovation

ตามทัน พัฒนา ประยุกต์ใช้เทคโนโลยีที่ทันสมัยเป็นเครื่องมือในการบริหารจัดการ การจัดการศึกษาและการสร้างเครือข่าย

S = Shining Wisdom

รักมีแห่งปัญญา การสร้างปัญญาด้วยการฝึกฝนและสร้างสรรค์ บนพื้นฐานของความรักและศรัทธา เพื่อให้เกิดนวัตกรรมที่เป็นภูมิปัญญาของคนไทย



วัฒนธรรมองค์กร

มีความสุข ทันทสมัย ใจบริการ

อัตลักษณ์

มีทักษะการสื่อสาร เชี่ยวชาญปฏิบัติ

เอกลักษณ์

สร้างนักปฏิบัติมืออาชีพ

อัตลักษณ์เชิงพื้นที่

มหาวิทยาลัยมุ่งสร้างความเข้มแข็งและโดดเด่นตามอัตลักษณ์เชิงพื้นที่ เพื่อเป็นเสาหลักของภูมิภาคในการพัฒนาเศรษฐกิจฐานรากและมรดกทางวัฒนธรรมด้วยวิทยาศาสตร์เทคโนโลยีและนวัตกรรมเพื่อสร้างขีดความสามารถการแข่งขันในระดับประเทศและสากล โดยกำหนดอัตลักษณ์เชิงพื้นที่ไว้ดังนี้

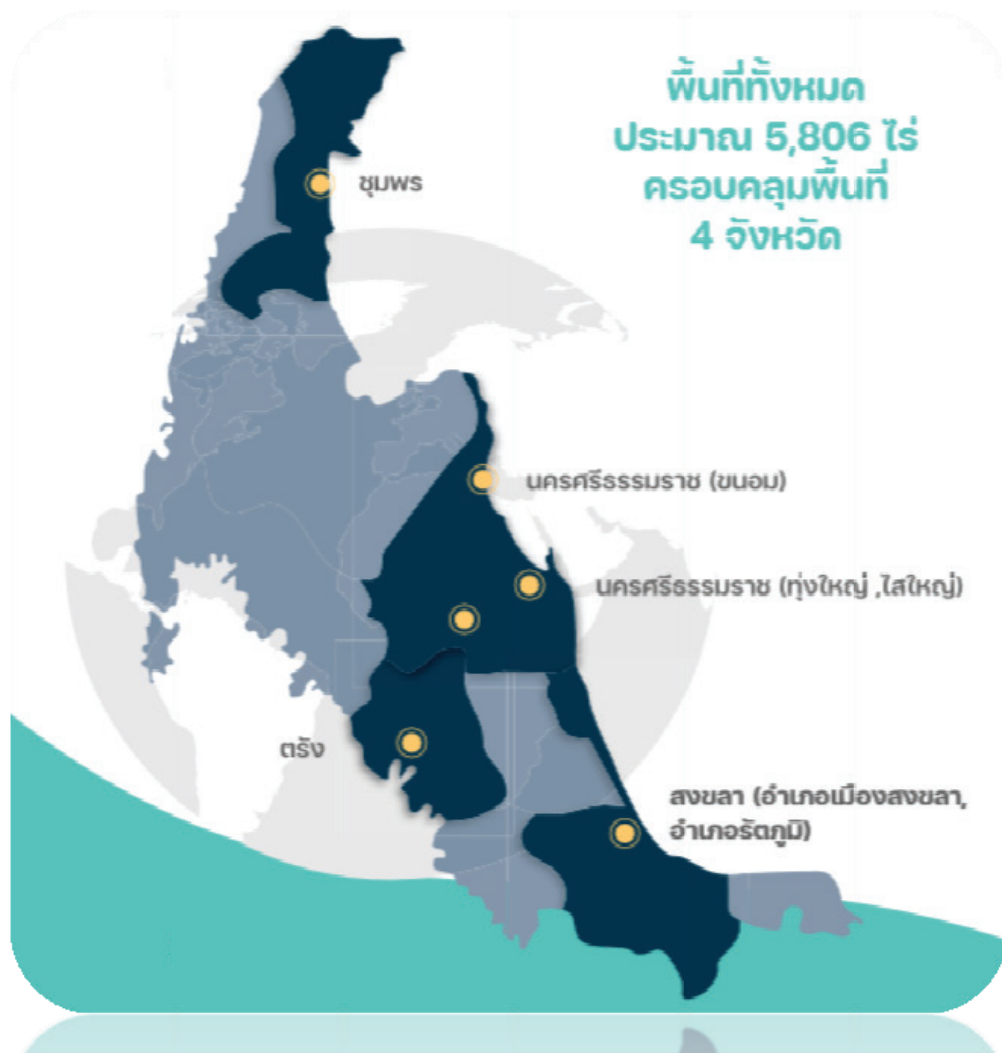
พื้นที่สงขลา ด้านการพัฒนาเมืองด้วยวิทยาศาสตร์เทคโนโลยีและนวัตกรรม

พื้นที่รัษฎา ด้านการจัดการฟาร์มอัจฉริยะ

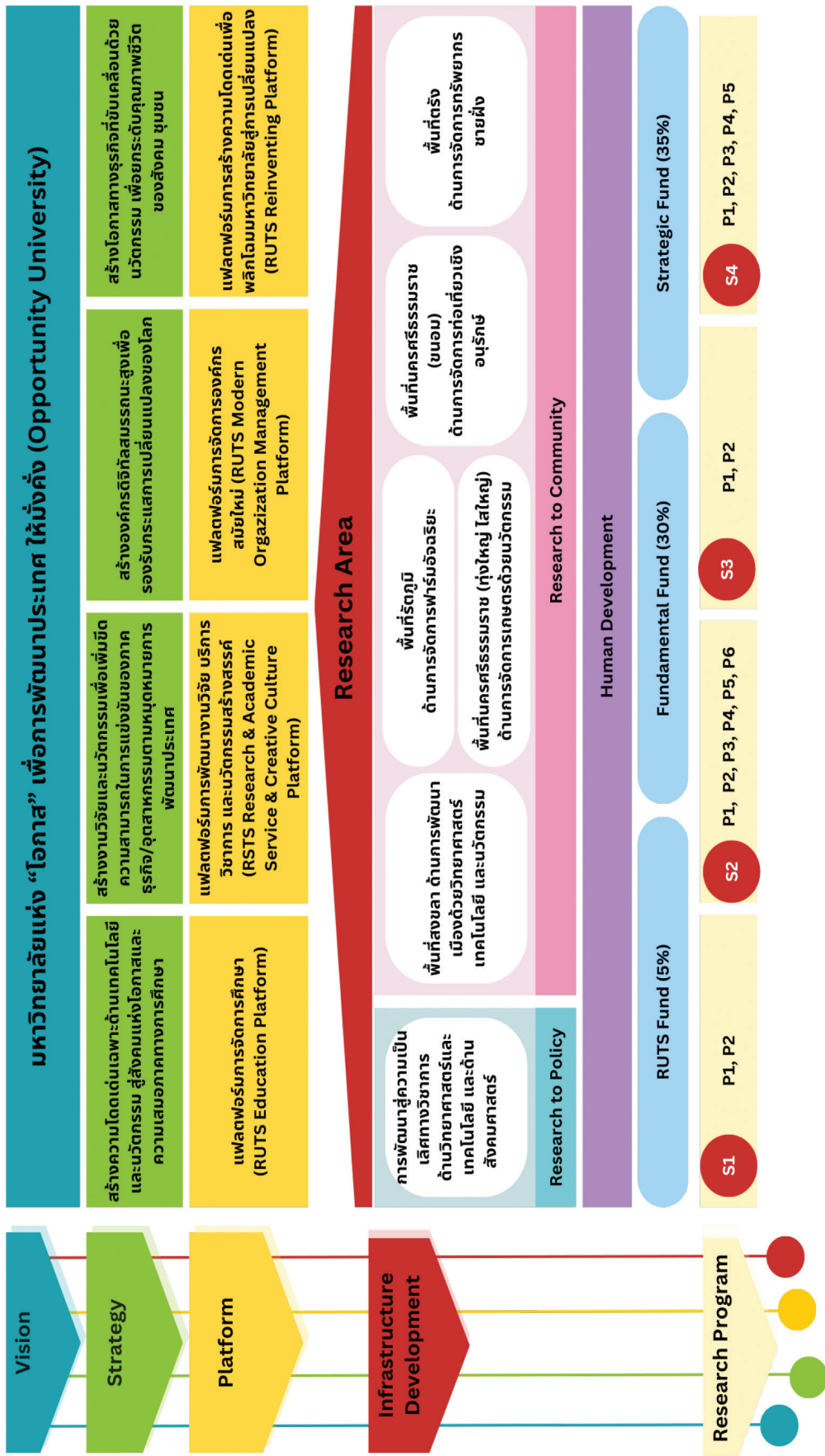
พื้นที่ตรัง ด้านการจัดการทรัพยากรชายฝั่ง

พื้นที่นครศรีธรรมราช ห่วงใหญ่ ไสใหญ่ ด้านการจัดการเกษตรด้วยนวัตกรรม

พื้นที่นครศรีธรรมราช ขนอม ด้านการจัดการท่องเที่ยวเชิงอนุรักษ์



RUTS Research Framework 2566-2570



แพลตฟอร์มการพัฒนามหาวิทยาลัย การพัฒนางานวิจัย บริการวิชาการ และวัฒนธรรมสร้างสรรค์ (RUTS Research & Academic Service & Creative Culture Platform)

มหาวิทยาลัยเทคโนโลยีราชมงคลศรีวิชัย มุ่งสร้างงานวิจัยที่มีการผสมผสานองค์ความรู้ในศาสตร์หลากหลายแขนงเพื่อ
สรรสร้างนวัตกรรม อนุรักษ์และสืบทอดมรดกวัฒนธรรมสู่อุตสาหกรรมสร้างสรรค์ ตามหมุดหมายการพัฒนาประเทศเพื่อพัฒนา
เศรษฐกิจบนฐานทรัพยากรที่มหาวิทยาลัยมีความเข้มแข็ง ภายใต้ BCG Model (Bio – Circular – Green Economy) เป้าหมาย
เพื่อต้องการยกระดับภาคธุรกิจ ภาคอุตสาหกรรมให้มีขีดความสามารถในการแข่งขัน โดยเพิ่มมูลค่าเศรษฐกิจด้วยการให้บริการ
วิชาการด้านนวัตกรรม ในเชิงการผลิต (Production) ปรับปรุงกระบวนการ (Process) และแก้ไขปัญหา เพิ่มคุณค่าการให้บริการ
(Services) เพื่อให้การดำเนินงานบรรลุเป้าหมายไปสู่ความสำเร็จ มหาวิทยาลัยจึงได้พัฒนาแพลตฟอร์มการพัฒนางานวิจัย
บริการวิชาการ และวัฒนธรรมสร้างสรรค์ (RUTS Research & Academic Service & Creative Culture Platform) ซึ่งมีการ
บูรณาการภารกิจด้านวิจัย บริการวิชาการ และศิลปวัฒนธรรม เข้าด้วยกันอย่างเป็นระบบ โดยมีองค์ประกอบ 4 ส่วน ดังนี้

1. ตัวป้อน (Input)

มหาวิทยาลัยพัฒนาโจทย์วิจัย บริการวิชาการ และอนุรักษ์ สืบทอดมรดกวัฒนธรรม โดยคำนึงถึงต้นทุนและศักยภาพ
ซึ่งเป็นทรัพยากรหลักของมหาวิทยาลัย ได้แก่ Man Money Material Management และ Social network ร่วมกับภาคธุรกิจ
ภาคอุตสาหกรรม เพื่อสรรสร้างนวัตกรรมสู่การพัฒนาเศรษฐกิจและสังคมตามหมุดหมายการพัฒนาประเทศ

2. กระบวนการ (Process)

มหาวิทยาลัยพัฒนากระบวนการดำเนินงานที่มุ่งเน้นสร้างความเชี่ยวชาญและความเป็นมืออาชีพแก่ผู้ทำหน้าที่วิจัย บริการ
วิชาการ และอนุรักษ์ สืบทอดมรดกวัฒนธรรม เพื่อเพิ่มขีดความสามารถในการแข่งขันด้วยการสร้างพลัง แรงจูงใจเชิงบวก
เพื่อความก้าวหน้าในการทำงาน สนับสนุนส่งเสริมระบบนิเวศที่เหมาะสมเพื่อหนุนเสริมการดำเนินงานให้เกิดประสิทธิภาพ โดย
การวิจัย บริการวิชาการ และอนุรักษ์สืบทอดมรดกวัฒนธรรม มีรูปแบบการดำเนินงาน 3 ลักษณะ ดังนี้ 1) แบบให้เปล่า (Free)
2) แบบร่วมทุน (Matching Fund) และ 3) แบบที่ก่อให้เกิดรายได้ (Income)

3. ผลผลิต (Output)

ผลผลิตที่ได้จากการวิจัย บริการวิชาการ และอนุรักษ์ สืบทอดมรดกวัฒนธรรม ได้แก่ นวัตกรรม ผู้เชี่ยวชาญทางด้านวิจัย
บริการวิชาการ และอนุรักษ์ สืบทอดมรดกวัฒนธรรม ที่มีสมรรถนะรายบุคคล ภายใต้ระบบการบริหารจัดการที่มีประสิทธิภาพ
รวมถึงมีเครือข่ายความร่วมมือกับภาคธุรกิจ ภาคอุตสาหกรรม ภาครัฐ และภาคประชาชน เพื่อก่อให้เกิดการพัฒนาเศรษฐกิจ
และสังคมแบบมีส่วนร่วม

4. ผลลัพธ์และผลกระทบ (Outcome/Impact)

ผลสำเร็จจากการวิจัย บริการวิชาการ และอนุรักษ์ สืบทอดมรดกวัฒนธรรม นำไปสู่การสร้างรายได้ แก่ผู้ใช้ประโยชน์ และ
สร้างคุณภาพชีวิตที่ดีแก่สังคมอย่างยั่งยืน



การพัฒนางานวิจัย บริการวิชาการ และวัฒนธรรมสร้างสรรค์ RUTS Research & Academic Service & Creative Culture Platform

- เป้าหมาย** เป็นเสาหลักของภูมิภาคเพื่อพัฒนาเศรษฐกิจฐานรากและมรดกทางวัฒนธรรมด้วยวิทยาศาสตร์เทคโนโลยีและนวัตกรรม
- พันธกิจ**
1. สร้างงานวิจัย สิ่งประดิษฐ์ และนวัตกรรม สู่การนำไปใช้ประโยชน์ต่อสังคมหรือ สร้างมูลค่าเชิงพาณิชย์
 2. ให้บริการวิชาการแก่สังคมด้วยนวัตกรรมสู่การพัฒนาอย่างยั่งยืน
 3. สืบทอดศิลปวัฒนธรรมบนแนวทางวัฒนธรรมสร้างสรรค์
- ยุทธศาสตร์** สร้างงานวิจัยและนวัตกรรมเพื่อเพิ่มขีดความสามารถในการแข่งขันของภาคธุรกิจ/อุตสาหกรรมตามหมุดหมายการพัฒนาประเทศ
- กลยุทธ์ที่ 1** สร้างระบบนิเวศเพื่อรองรับการวิจัย บริการวิชาการ และวัฒนธรรมสร้างสรรค์
- มาตรการที่ 1** พัฒนาระบบ กลไก และระบบนิเวศสนับสนุนการวิจัย บริการวิชาการ และวัฒนธรรมสร้างสรรค์
- กลยุทธ์ที่ 2** พัฒนางานวิจัยเทคโนโลยีและนวัตกรรมตามหมุดหมายการพัฒนาประเทศ
- มาตรการที่ 1** สนับสนุนการวิจัย และบริการทางวิชาการ ด้านเทคโนโลยี และนวัตกรรมเพื่อยกระดับเศรษฐกิจในภาคธุรกิจ/อุตสาหกรรม
- มาตรการที่ 2** พัฒนาผู้ประกอบการด้านเทคโนโลยี และนวัตกรรม รองรับภาคธุรกิจ/อุตสาหกรรม
- กลยุทธ์ที่ 3** ขับเคลื่อนวัฒนธรรมสร้างสรรค์ด้วยทุนทางวัฒนธรรมและภูมิปัญญาท้องถิ่นบนฐาน BCG Model
- มาตรการที่ 1** พัฒนาวัฒนธรรมสร้างสรรค์ เพื่อเพิ่มมูลค่าทางเศรษฐกิจ

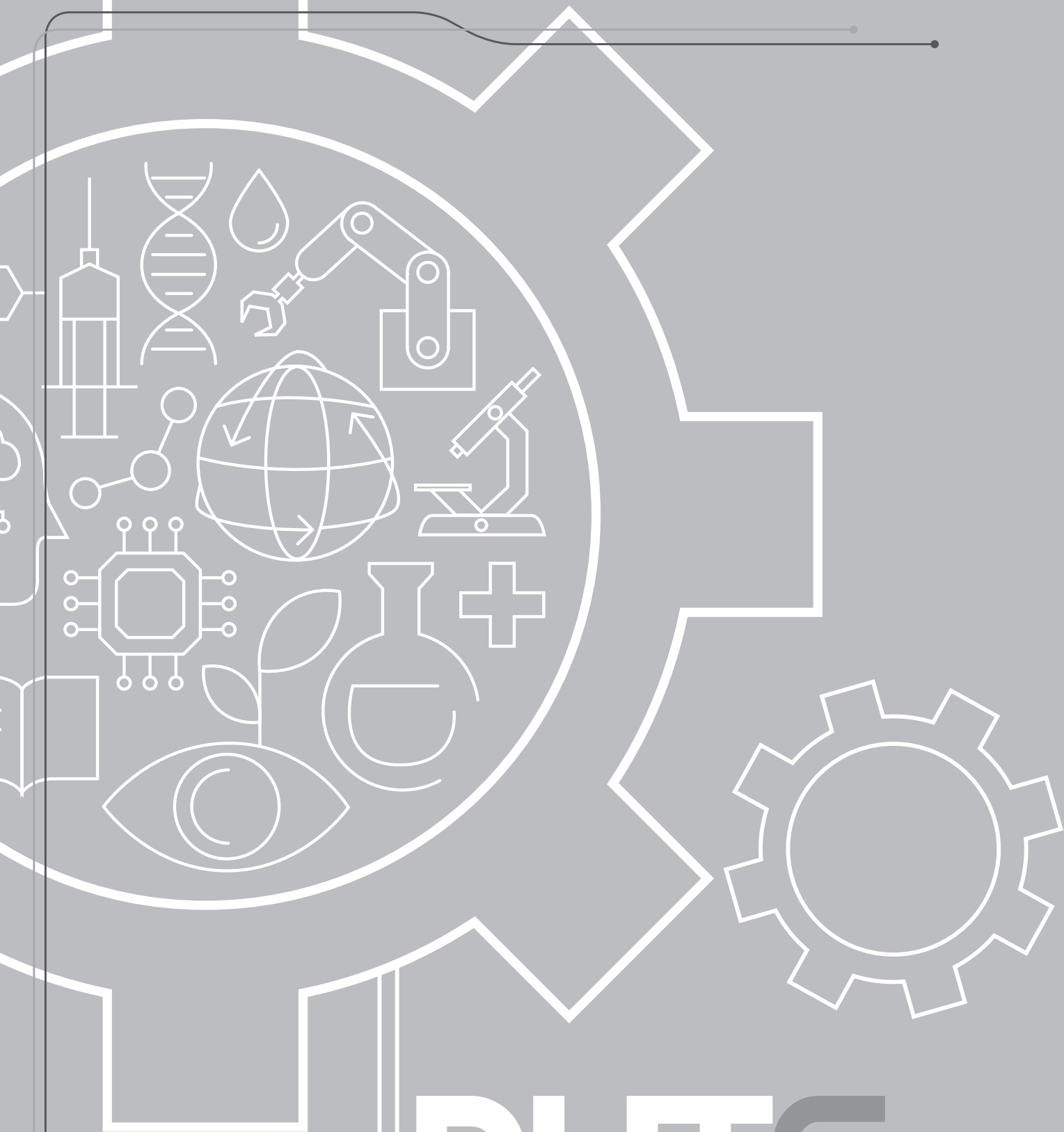


เป้าหมาย ตัววัดผล ค่าเป้าหมาย ผู้รับผิดชอบ ด้านการพัฒนางานวิจัย บริการวิชาการ และวัฒนธรรมสร้างสรรค์ ตามแผนยุทธศาสตร์การพัฒนา มหาวิทยาลัยเทคโนโลยีราชมงคลศรีวิชัย พ.ศ. 2566 - 2570

ยุทธศาสตร์ 1 สร้างงานวิจัยและนวัตกรรมเพื่อเพิ่มขีดความสามารถในการแข่งขันของภาคธุรกิจ/อุตสาหกรรมตามแผนยุทธศาสตร์พัฒนาประเทศไทย

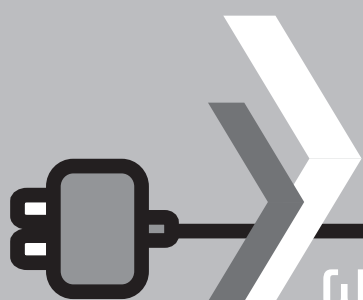
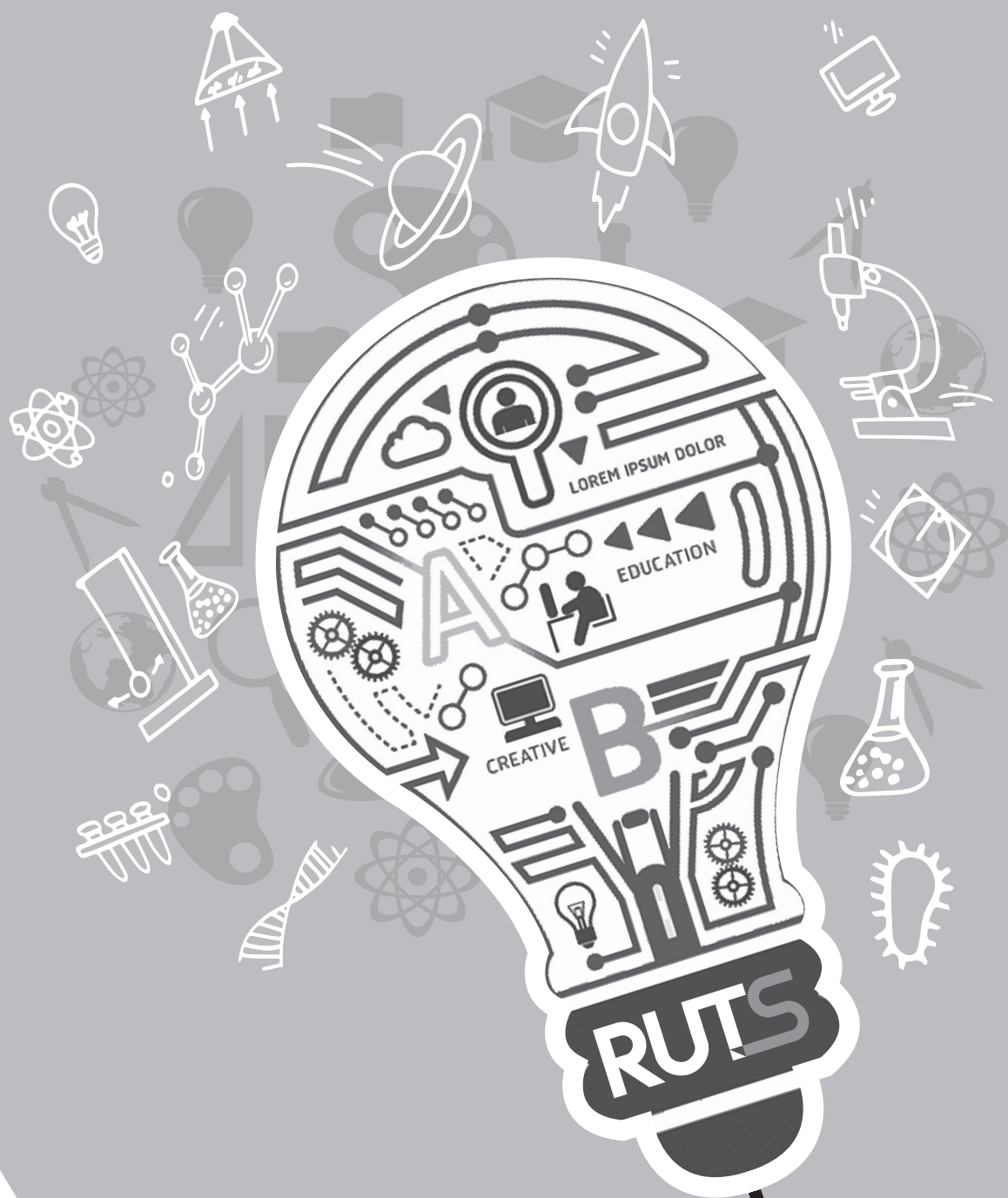
เป้าหมาย	ตัวชี้วัด	ค่าเป้าหมายตัวชี้วัด					ผู้รับผิดชอบ
		2566	2567	2568	2569	2570	
เป็นเสาหลักของภูมิภาคเพื่อพัฒนาเศรษฐกิจฐานรากและมรดกทางวัฒนธรรมด้วยวิทยาศาสตร์ เทคโนโลยี และนวัตกรรม	1. งบประมาณจากแหล่งทุนภายนอกสนับสนุนการวิจัย (ล้านบาท)	100	120	140	170	200	- สถาบันวิจัยและพัฒนา - สำนักการจัดการนวัตกรรมและถ่ายทอดเทคโนโลยี - คณะ/วิทยาลัย
	2. งบประมาณจากแหล่งทุนภายนอกสนับสนุนการบริการวิชาการและวัฒนธรรมสร้างสรรค์ (ล้านบาท)	20	40	60	80	100	
	3. บทความทางวิชาการที่ได้รับการตีพิมพ์เผยแพร่ในระดับนานาชาติ (บทความ)	70	90	110	130	150	
	4. ผลงานวิจัย เทคโนโลยี นวัตกรรม และวัฒนธรรมสร้างสรรค์ ที่นำไปใช้ประโยชน์เชิงพาณิชย์หรือสังคม (ผลงาน)	220	240	260	280	300	
	5. ผลงานวิจัย เทคโนโลยีและนวัตกรรมที่เข้าสู่กระบวนการทรัพย์สินทางปัญญา (ผลงาน)	150	200	250	300	350	
	6. ต้นแบบผลิตภัณฑ์ Product Champion (ผลิตภัณฑ์)	3	6	9	12	15	
	7. ผลงานวิจัย เทคโนโลยีและนวัตกรรม ที่ดำเนินการภายใต้ความร่วมมือกับภาครัฐ/ภาคธุรกิจ/ภาคอุตสาหกรรม (ผลงาน)	15	30	45	60	75	





RUTS

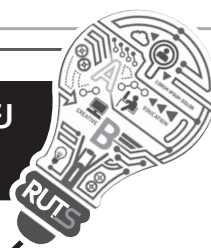




ข้อมูลพื้นฐานและ
ผลการดำเนินงานด้านการวิจัย
มหาวิทยาลัยเทคโนโลยีราชมงคลศรีวิชัย



ข้อมูลพื้นฐานและผลการดำเนินงานด้านการวิจัย มหาวิทยาลัยเทคโนโลยีราชมงคลศรีวิชัย



ข้อมูลจำนวนบุคลากร ประจำปีงบประมาณ พ.ศ. 2562 - 2566

ตารางที่ 1 จำนวนบุคลากรสายวิชาการ

ประเภทบุคลากร	ปี 2562	ปี 2563	ปี 2564	ปี 2565	ปี 2566
ข้าราชการ	288	258	258	212	208
พนักงานมหาวิทยาลัย	453	490	476	541	499
พนักงานราชการ	10	9	9	7	7
ลูกจ้างชั่วคราว	70	46	45	38	41
รวม (คน)	821	803	788	798	755

ตารางที่ 2 จำนวนบุคลากรสายวิชาการ จำแนกตามตำแหน่งทางวิชาการ

ปีงบประมาณ	คุณวุฒิ					สัดส่วน (ร้อยละ) อ.: ผศ.: รศ.+ศ.
	อาจารย์	ผศ.	รศ.	ศ.	รวม	
2562	563	238	19	1	821	69 : 29 : 2
2563	506	275	21	1	803	63 : 34 : 3
2564	464	304	19	1	788	59 : 39 : 3
2565	475	302	20	1	798	60 : 38 : 3
2566	417	317	20	1	755	55 : 42 : 3



ตารางที่ 3 จำนวนบุคลากรสายสนับสนุน

ประเภทบุคลากร	ปี 2562	ปี 2563	ปี 2564	ปี 2565	ปี 2566
ข้าราชการ	20	19	19	18	18
พนักงานมหาวิทยาลัย	354	366	365	368	365
พนักงานราชการ	44	45	47	49	50
ลูกจ้างประจำ	35	28	27	12	12
ลูกจ้างชั่วคราว	346	293	295	280	270
รวม (คน)	799	751	753	727	715



ตารางที่ 4 จำนวนอาจารย์ประจำและนักวิจัย จำแนกตามคณะ

หน่วยงาน	ปี 2564		ปี 2565		ปี 2566	
	อาจารย์	นักวิจัย	อาจารย์	นักวิจัย	อาจารย์	นักวิจัย
1. คณะบริหารธุรกิจ	57	16	56	34	51	12
2. คณะวิศวกรรมศาสตร์	112	53	112	54	104	33
3. คณะศิลปศาสตร์	87	44	93	38	91	19
4. คณะสถาปัตยกรรมศาสตร์	40	22	42	30	39	11
5. คณะครุศาสตร์อุตสาหกรรมและเทคโนโลยี	41	31	41	31	40	15
6. วิทยาลัยรัตภูมิ	27	11	28	17	28	6
7. คณะเกษตรศาสตร์	54	24	54	25	45	25
8. คณะวิทยาศาสตร์และเทคโนโลยี	94	55	95	74	90	20
9. คณะอุตสาหกรรมเกษตร	19	18	19	9	19	10
10. วิทยาลัยเทคโนโลยีอุตสาหกรรมและการจัดการ	47	13	48	11	45	12
11. คณะสัตวแพทยศาสตร์	33	21	35	16	35	17
12. คณะเทคโนโลยีการจัดการ	57	30	57	44	56	37
13. คณะวิทยาศาสตร์และเทคโนโลยีการประมง	59	29	59	39	55	14
14. วิทยาลัยการโรงแรมและการท่องเที่ยว	35	25	34	18	31	13
15. คณะวิศวกรรมศาสตร์และเทคโนโลยี	26	9	25	8	26	2
รวม (คน)	788	401	798	448	755	246
ร้อยละ	50.89		56.14		32.58	



ข้อมูลงบประมาณสนับสนุนด้านการวิจัย

ตารางที่ 5 งบประมาณสนับสนุนงานวิจัย

แหล่งทุนวิจัย	ปี 2562	ปี 2563	ปี 2564	ปี 2565	ปี 2566
งบแผ่นดิน	24,883,865	-	-	-	-
งบรายได้	7,209,700	6,490,240	6,270,700	6,675,000	5,509,500
งบภายนอก	24,868,943	62,139,424	93,170,387	103,291,602	106,734,517
รวม (บาท)	56,962,508	68,629,664	99,441,087	109,966,602	112,244,017

ตารางที่ 6 งบประมาณสนับสนุนงานวิจัยจากแหล่งทุนภายนอก จำแนกตามคณะ

หน่วยงาน	ปี 2565	ปี 2566	เพิ่มขึ้น ร้อยละ	ค่าเป้าหมาย ระดับหน่วยงาน
1. คณะวิศวกรรมศาสตร์	18,616,010.00	14,545,010	-21.87	27,568,000
2. คณะบริหารธุรกิจ	3,117,575.00	2,727,690	-12.51	13,264,000
3. คณะศิลปศาสตร์	4,081,155.00	16,301,000	299.42	23,927,000
4. คณะสถาปัตยกรรมศาสตร์	3,818,100.00	3,076,650	-19.42	10,403,000
5. คณะครุศาสตร์อุตสาหกรรมและเทคโนโลยี	9,839,840.00	3,586,000	-63.56	10,923,000
6. วิทยาลัยรัตภูมิ	4,598,870.00	854,500	-81.42	8,843,000
7. คณะเทคโนโลยีการจัดการ	5,397,410.00	5,035,500	-6.71	14,564,000
8. คณะวิทยาศาสตร์และเทคโนโลยี	4,737,670.00	7,739,500	63.36	23,407,000
9. คณะเกษตรศาสตร์	15,648,380.00	14,459,940	-7.59	11,964,000
10. คณะอุตสาหกรรมเกษตร	2,167,050.00	2,336,440	7.82	4,941,000
11. คณะสัตวแพทยศาสตร์	3,688,048.00	1,327,000	-64.02	9,103,000
12. วิทยาลัยเทคโนโลยีอุตสาหกรรมและการจัดการ	815,875.00	1,018,170	24.79	11,704,000
13. คณะวิทยาศาสตร์และเทคโนโลยีการประมง	21,866,254.00	27,882,967	27.52	14,564,000
14. คณะวิศวกรรมศาสตร์และเทคโนโลยี	1,590,270.00	1,137,700	-28.46	6,762,000
15. วิทยาลัยการโรงแรมและการท่องเที่ยว	3,309,095.00	4,706,450	42.23	8,063,000
รวม (บาท)	103,291,602.00	106,734,517		200,000,000



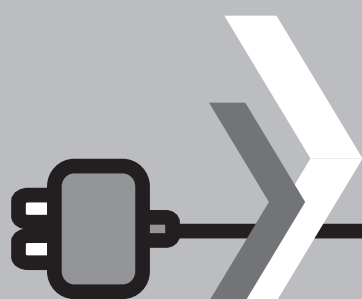
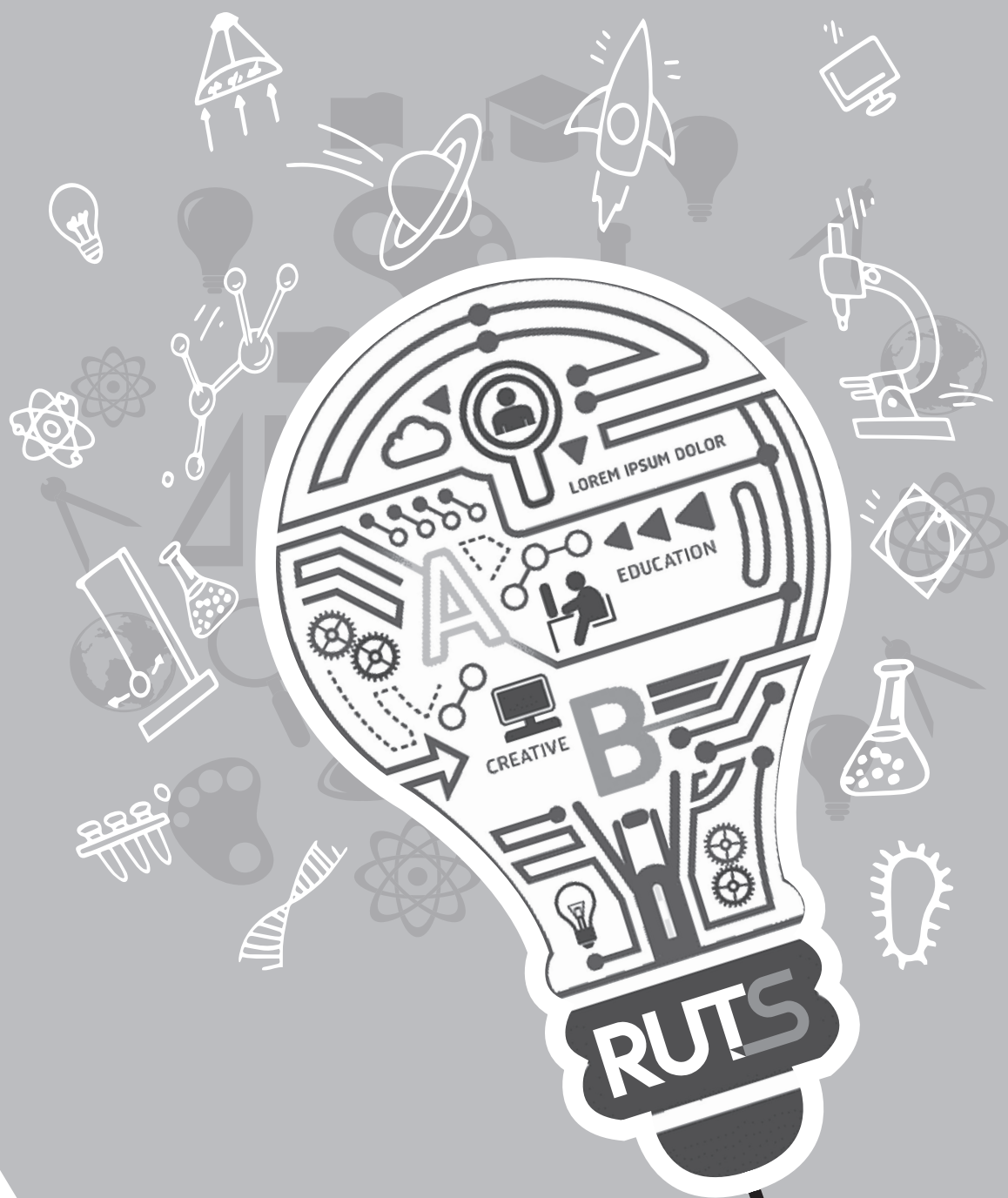
ข้อมูลจำนวนผลงานวิจัยที่ได้รับการตีพิมพ์เผยแพร่

ตารางที่ 7 ผลงานวิจัยที่ได้รับการตีพิมพ์เผยแพร่

การเผยแพร่	ปี 2562	ปี 2563	ปี 2564	ปี 2565
Proceeding ระดับชาติ	248	171	198	123
Proceeding ระดับนานาชาติ	49	34	32	18
TCI กลุ่ม 2	11	34	36	27
TCI กลุ่ม 1	61	46	56	76
วารสารระดับนานาชาติ	55	85	99	81
รวม	424	370	421	325

ตารางที่ 8 บทความทางวิชาการที่ได้รับการตีพิมพ์เผยแพร่ในระดับนานาชาติ ประจำปี 2566

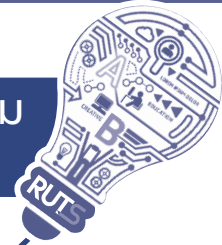
หน่วยงาน	Scopus	ISI	อื่น ๆ	รวม	ค่าเป้าหมาย ระดับหน่วยงาน
1. คณะวิศวกรรมศาสตร์	0	15	3	18	12
2. คณะบริหารธุรกิจ	5	0	0	5	6
3. คณะศิลปศาสตร์	8	0	0	8	11
4. คณะสถาปัตยกรรมศาสตร์	0	0	1	1	5
5. คณะครุศาสตร์อุตสาหกรรมและเทคโนโลยี	9	0	0	9	5
6. วิทยาลัยรัตภูมิ	0	1	1	2	4
7. คณะเทคโนโลยีการจัดการ	3	3	0	6	7
8. คณะวิทยาศาสตร์และเทคโนโลยี	6	0	0	6	5
9. คณะเกษตรศาสตร์	1	2	1	4	2
10. คณะอุตสาหกรรมเกษตร	0	0	0	0	2
11. คณะสัตวแพทยศาสตร์	2	1	0	3	5
12. วิทยาลัยเทคโนโลยีอุตสาหกรรมและการจัดการ	1	1	0	2	5
13. คณะวิทยาศาสตร์และเทคโนโลยีการประมง	0	0	5	5	10
14. คณะวิศวกรรมศาสตร์และเทคโนโลยี	0	0	0	0	3
15. วิทยาลัยการโรงแรมและการท่องเที่ยว	0	1	0	1	4
รวม	35	24	11	70	90



โครงสร้างการบริหารจัดการ
ด้านงานวิจัยและนวัตกรรม
มหาวิทยาลัยเทคโนโลยีราชมงคลศรีวิชัย



โครงสร้างการบริหารจัดการด้านงานวิจัยและนวัตกรรม มหาวิทยาลัยเทคโนโลยีราชมงคลศรีวิชัย



ศาสตราจารย์ ดร.สุวัจน์ ธิยรส
อธิการบดี



ผู้ช่วยศาสตราจารย์ ดร.อภิรักษ์ สงรักษ์
รองอธิการบดี



ผู้ช่วยศาสตราจารย์ ประภาศรี ศรีชัย
ผู้อำนวยการสถาบันวิจัยและพัฒนา



รองศาสตราจารย์ วรพงศ์ บุญช่วยแทน
ผู้อำนวยการสำนักการจัดการจัดการนวัตกรรมและถ่ายทอดเทคโนโลยี

งานบริหารงานทั่วไป

- งานนโยบายและแผน
- งานธุรการ/งานสารบรรณ
- งานประกันคุณภาพ
- งานพัสดุ
- งานงบประมาณ การเงิน และบุคลากร
- งานพัฒนาบุคลากรและศักยภาพนักวิจัย
- งานประเมินผลกระทบ

งานวิชาการ

- งานสนับสนุนงบประมาณการวิจัย
- งานมาตรฐานการวิจัย
- งานบริหารและติดตามโครงการวิจัย

งานถ่ายทอดเทคโนโลยี

- งานประชาสัมพันธ์
- งานระบบสารสนเทศการวิจัย
- งานประชุมวิชาการ
- งานนิทรรศการและถ่ายทอดผลงานวิจัย
- งานวารสารวิจัย
- งานขับเคลื่อนการใช้ประโยชน์ผลงานวิจัย

งานพัฒนานวัตกรรม

- งานบ่มเพาะและพัฒนาธุรกิจนวัตกรรม
- งานทรัพย์สินทางปัญญา
- งานพัฒนานวัตกรรมแก่ภาคอุตสาหกรรม
- งานพัฒนาระบบนิเวศนวัตกรรม

งานถ่ายทอดเทคโนโลยีเพื่อสังคม

- งานถ่ายทอดความรู้สู่ชุมชน
- งานวิสาหกิจนวัตกรรม
- งานขับเคลื่อนนวัตกรรมเพื่อสังคม
- งานคลินิกเทคโนโลยี
- งานโครงการพิเศษ



ข้อมูลทั่วไปของสถาบันวิจัยและพัฒนา

สถาบันวิจัยและพัฒนา (สวพ.) มหาวิทยาลัยเทคโนโลยีราชมงคลศรีวิชัย เป็นหน่วยงานที่จัดตั้งขึ้นตามกฎกระทรวงศึกษาธิการ การจัดตั้งส่วนราชการภายในมหาวิทยาลัยเทคโนโลยีราชมงคลศรีวิชัย พ.ศ. 2548 ซึ่งได้ประกาศใช้ในราชกิจจานุเบกษา เมื่อวันที่ 18 มกราคม พ.ศ. 2548 มีผลให้สถาบันเทคโนโลยีราชมงคลศรีวิชัยเดิมตามพระราชบัญญัติสถาบันเทคโนโลยีราชมงคล พ.ศ. 2518 ปรับเปลี่ยนเป็นมหาวิทยาลัยเทคโนโลยีราชมงคลทั้งเก้าแห่ง

สถาบันวิจัยและพัฒนา มหาวิทยาลัยเทคโนโลยีราชมงคลศรีวิชัย ตั้งอยู่ในพื้นที่วิทยาเขตตรัง ที่อาคารเฉลิมพระเกียรติฯ 80 พรรษา เลขที่ 179 หมู่ 3 ตำบลไม้ฝาด อำเภอสิเกา จังหวัดตรัง เป็นหน่วยงานที่จัดตั้งขึ้นเมื่อปี พ.ศ. 2549 โดยมีการบริหารงานของสถาบันวิจัยและพัฒนา ดังนี้

ศาสตราจารย์ ดร.สุวัจน์ ธีรุตส พ.ศ. 2549 – 2553

ผู้ช่วยศาสตราจารย์ ดร.ประเสริฐ ทองหนู้ย พ.ศ. 2553 – 2557

ผู้ช่วยศาสตราจารย์ ดร.อภิรักษ์ สงรักษ์ พ.ศ. 2557 – 2562

ผู้ช่วยศาสตราจารย์ประภาศรี ศรีชัย พ.ศ. 2562 – ปัจจุบัน

สถาบันวิจัยและพัฒนา มหาวิทยาลัยเทคโนโลยีราชมงคลศรีวิชัย มีจำนวนบุคลากรที่ปฏิบัติงานทั้งหมด จำนวนทั้งสิ้น 13 คน ประกอบด้วย คณะผู้บริหารของหน่วยงาน จำนวน 4 คน และบุคลากรสายสนับสนุน จำนวน 9 คน ดังต่อไปนี้

ลำดับ	ชื่อ - สกุล	ตำแหน่ง
ผู้บริหารของหน่วยงาน		
1	ผู้ช่วยศาสตราจารย์ประภาศรี ศรีชัย	ผู้อำนวยการสถาบันวิจัยและพัฒนา
2	ผู้ช่วยศาสตราจารย์ ดร.สุดคณิง ฌ ระนอง	รองผู้อำนวยการฝ่ายบริหารงานทั่วไป
3	รองศาสตราจารย์ ดร.ชุตินุช สุจริต	รองผู้อำนวยการฝ่ายวิชาการและถ่ายทอดเทคโนโลยี
4	รองศาสตราจารย์ ดร.ลักขมี วิทยา	รองผู้อำนวยการฝ่ายสารสนเทศการวิจัย
บุคลากรสายสนับสนุน		
1	นายสุวรรณ พรหมเขต	เจ้าหน้าที่บริหารงานทั่วไป ชำนาญการ
2	นายเชิด คงห้อย	นักวิชาการคอมพิวเตอร์ ชำนาญการ
3	นางสาวกชฉินันท์ ทองคำ	เจ้าหน้าที่บริหารงานทั่วไป ชำนาญการ
4	นางสาวเกศินี ไหมคง	เจ้าหน้าที่บริหารงานทั่วไป ชำนาญการ
5	นางสาวบุญบรรจง สายลาด	เจ้าหน้าที่บริหารงานทั่วไป
6	นางสาวหทัยรัตน์ หนักแน่น	เจ้าหน้าที่บริหารงานทั่วไป
7	นางสาวจริญภรณ์ เพชรสามสี	เจ้าหน้าที่บริหารงานทั่วไป
8	นางสาวพนิดา ชูเวท	เจ้าหน้าที่บริหารงานทั่วไป
9	นายเอกพจน์ แก่นเมือง	เจ้าหน้าที่บริหารงานทั่วไป



คณะผู้บริหารประจำสถาบันวิจัยและพัฒนา



ผู้ช่วยศาสตราจารย์ประภาศรี ศรีชัย
ผู้อำนวยการสถาบันวิจัยและพัฒนา



ผู้ช่วยศาสตราจารย์ ดร.สุดคัง ณ ระนอง
รองผู้อำนวยการฝ่ายบริหารงานทั่วไป



รองศาสตราจารย์ ดร.สุทินุช สุจริต
รองผู้อำนวยการฝ่ายวิชาการ
และถ่ายทอดเทคโนโลยี



รองศาสตราจารย์ ดร.ลักษมี วิทยา
รองผู้อำนวยการฝ่ายสารสนเทศการวิจัย

บุคลากรสายสนับสนุนสถาบันวิจัยและพัฒนา



นายสุวรณ์ พรหมเขต
เจ้าหน้าที่บริหารงานทั่วไป ชำนาญการ



นายเชิด คงห้อย
นักวิชาการคอมพิวเตอร์ ชำนาญการ



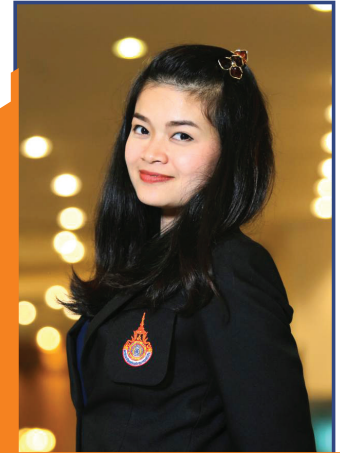
นางสาวบุญบรรจง สายลาด
เจ้าหน้าที่บริหารงานทั่วไป



นางสาวเทคินี ไหมคง
เจ้าหน้าที่บริหารงานทั่วไป ชำนาญการ



นางสาวหทัยรัตน์ หนิกแน่น
เจ้าหน้าที่บริหารงานทั่วไป



นางสาวริษยาภรณ์ เพชรสามสี
เจ้าหน้าที่บริหารงานทั่วไป



นางสาวกชฉิรินทร์ ทองคำ
เจ้าหน้าที่บริหารงานทั่วไป ชำนาญการ



นายเอกพจน์ แก่นเมือง
เจ้าหน้าที่บริหารงานทั่วไป



นางสาวพนิดา ชูเวท
เจ้าหน้าที่บริหารงานทั่วไป



วิเคราะห์ SWOT ด้านการวิจัยของมหาวิทยาลัยเทคโนโลยีราชมงคลศรีวิชัย

จุดแข็ง (Strengths)

- มหาวิทยาลัยให้การสนับสนุนพันธกิจหลักด้านการวิจัย
- มหาวิทยาลัยเป็นที่รู้จักของแหล่งทุน
- มีระบบและกลไกในการหนุนเสริมการดำเนินงานด้านการวิจัยที่ชัดเจน
- มีเครือข่ายความร่วมมือระหว่างสถาบันที่มีความเข้มแข็ง
- การเชื่อมโยงเครือข่ายภาคชุมชนมีความเข้มแข็ง
- มีพื้นที่การดำเนินงานด้านการวิจัย รวมถึงทรัพยากรด้านการวิจัยที่มีความหลากหลาย
- นักวิจัยมีความเชี่ยวชาญ
- นักวิจัยมีการทำวิจัยแบบบูรณาการข้ามศาสตร์
- มีหน่วยงานสนับสนุน ผลักดัน เผยแพร่งานวิจัยสู่การใช้ประโยชน์

จุดอ่อน (Weaknesses)

- โครงสร้างพื้นฐานด้านวิจัยยังมีไม่เพียงพอ
- อุปกรณ์เครื่องมือในการวิจัยยังมีน้อยและไม่ทันสมัย
- ระบบมาตรฐานการวิจัยยังขาดการพัฒนาอย่างจริงจัง
- ขาดการเชื่อมโยงกับภาคอุตสาหกรรม
- นักวิจัยขาดความเชี่ยวชาญในการพัฒนาผลงานวิจัยสู่การใช้ประโยชน์เชิงพาณิชย์
- บุคลากรที่รับผิดชอบงานด้านการวิจัยมีจำนวนน้อยเมื่อเทียบกับปริมาณงานที่ได้รับมอบหมาย
- ผลงานวิจัยตีพิมพ์ระดับนานาชาติยังมีน้อย

โอกาส (Opportunities)

- มีแหล่งทุนหลากหลายในการสนับสนุนการวิจัย
- นักวิจัยสามารถเข้าถึงแหล่งทุนได้มากขึ้น
- มีช่องทางในการถ่ายทอดผลงานวิจัยที่หลากหลายมากขึ้น
- ภาครัฐให้ความสำคัญและสนับสนุนด้านการวิจัยของมหาวิทยาลัย
- กลุ่มวิสาหกิจชุมชนในพื้นที่ให้ความร่วมมือด้านการวิจัย และให้ความเชื่อมั่นต่อนักวิจัย

อุปสรรค (Threats)

- การจัดกลุ่มมหาวิทยาลัยเป็นมหาวิทยาลัยกลุ่ม 2 ที่มุ่งเน้นการวัดผลผลิตทางด้านเทคโนโลยี นวัตกรรม แต่การทำงานวิจัยส่วนใหญ่เน้นการทำงานวิจัยเชิงพื้นที่ (Area based)
- เป้าหมายตัวชี้วัดผลสัมฤทธิ์ (OKRs) ของแหล่งทุนค่อนข้างสูง ทำให้นักวิจัยไม่สามารถขอทุนสนับสนุนการวิจัยได้



ข้อมูลทั่วไปของสำนักการจัดการนวัตกรรมและถ่ายทอดเทคโนโลยี

แผนยุทธศาสตร์การพัฒนามหาวิทยาลัยเทคโนโลยีราชมงคลศรีวิชัย ระยะยาว 20 ปี (พ.ศ. 2561-2580) ให้ความสำคัญในการสร้างนวัตกรรมบริการวิชาการที่ก่อให้เกิดโอกาสทางธุรกิจ และสร้างงานวิจัยเพื่อพัฒนาเชิงพื้นที่และก่อให้เกิดคุณค่าทางเศรษฐศาสตร์ เพื่อให้บรรลุวิสัยทัศน์ (Vision) ของมหาวิทยาลัยนวัตกรรมเพื่อสังคม (20 ปี) ระยะ 5 ปีที่หนึ่ง คือ มหาวิทยาลัยแห่ง “นวัตกรรม” เพื่อการพัฒนาภูมิภาคอย่างมั่นคง (Innovative University) ซึ่งช่วงที่ผ่านมาทางมหาวิทยาลัยฯ ได้จัดตั้งหน่วยงานภายในภายใต้พันธกิจบริการทางวิชาการและถ่ายทอดเทคโนโลยี ได้แก่ หน่วยบริการทางวิชาการแก่สังคมตามมติที่ประชุมผู้บริหารมหาวิทยาลัยครั้งที่ 8/2556 เมื่อวันที่ 29 สิงหาคม 2556 มีวัตถุประสงค์เพื่อให้เป็นหน่วยงานกลางของมหาวิทยาลัยที่ทำหน้าที่ขับเคลื่อนพันธกิจด้านการบริการทางวิชาการ จัดตั้งหน่วยทรัพย์สินทางปัญญา ตามระเบียบมหาวิทยาลัยเทคโนโลยีราชมงคลศรีวิชัย ว่าด้วยการดำเนินการด้านสิทธิบัตรหรืออนุสิทธิบัตรอันเกิดจากการประดิษฐ์ พ.ศ. 2549 มีวัตถุประสงค์เพื่อเป็นผู้แทนของมหาวิทยาลัยในการดำเนินการคุ้มครองหรือรักษาประโยชน์อันเกิดจากการประดิษฐ์ และเป็นผู้แทนของมหาวิทยาลัยในการเจรจาต่อรองหรือดำเนินการใด ๆ เพื่อให้ได้มาซึ่งผลประโยชน์ตอบแทนจากการใช้สิทธิบัตรหรืออนุสิทธิบัตร ตลอดจนการจัดสรรผลประโยชน์จากทรัพย์สินทางปัญญา จัดตั้งศูนย์บ่มเพาะวิสาหกิจ ระเบียบมหาวิทยาลัยเทคโนโลยีราชมงคลศรีวิชัย ว่าด้วยการบริหารศูนย์บ่มเพาะวิสาหกิจ มหาวิทยาลัยเทคโนโลยีราชมงคลศรีวิชัย พ.ศ. 2558 มีวัตถุประสงค์เพื่อส่งเสริมการสร้างสรรค่นวัตกรรมและสนับสนุนธุรกิจใหม่สำหรับผู้ประกอบการรายใหม่ ในภาควิสาหกิจ สร้างและพัฒนาผู้ประกอบการโดยใช้องค์ความรู้จากผลงานวิชาการสิ่งประดิษฐ์ นวัตกรรมและเทคโนโลยี และทรัพยากรพื้นฐานที่มหาวิทยาลัยมีอยู่ และประสานงานระหว่างภาครัฐ และภาคเอกชนในการดำเนินการจัดตั้งบริษัทใหม่ และจัดตั้งสำนักศิลปวัฒนธรรมศรีวิชัย ตามข้อบังคับมหาวิทยาลัยเทคโนโลยีราชมงคลศรีวิชัย ว่าด้วยสำนักศิลปวัฒนธรรมศรีวิชัย พ.ศ. 2561 เพื่อดำเนินนโยบายและพันธกิจอันสำคัญยิ่งด้านทำนุบำรุงศิลปวัฒนธรรมของมหาวิทยาลัย และเพื่อสนับสนุนให้นักศึกษาและบุคลากรของมหาวิทยาลัยมีบทบาทและเป็นพลังสำคัญต่อการอนุรักษ์มรดกภูมิปัญญาท้องถิ่นสู่สากล เพื่อพัฒนาศิลปวัฒนธรรมผ่านงานวิจัย บริการทางวิชาการ นวัตกรรม และการเรียนการสอน อีกทั้งเสริมสร้างความร่วมมือ เผยแพร่ และขับเคลื่อนศิลปวัฒนธรรมร่วมกับนักศึกษา และบุคลากรร่วมกับหน่วยงานภาครัฐและเอกชนทั้งในระดับท้องถิ่น ระดับชาติ และระดับนานาชาติ

การให้บริการทางวิชาการแก่สังคม จึงเป็นวัตถุประสงค์ที่สำคัญต่อการดำเนินงานของมหาวิทยาลัยและได้กำหนดนโยบายการดำเนินงานยุทธศาสตร์การพัฒนามหาวิทยาลัย สร้างนวัตกรรมบริการวิชาการที่ก่อให้เกิดโอกาสทางธุรกิจ เพื่อบริการวิชาการและถ่ายทอดองค์ความรู้ เพื่อสร้างความเข้มแข็งและขึ้นาสังคมอย่างต่อเนื่องและยั่งยืน และการสร้างผลงานวิจัย สิ่งประดิษฐ์ และนวัตกรรม เป็นการนำนวัตกรรม สิ่งประดิษฐ์ และเทคโนโลยี ไปสู่การผลิตในเชิงพาณิชย์ เพื่อสร้างมูลค่าเพิ่มและลดต้นทุนการผลิต รวมถึงการสร้างอาชีพ และทางเลือกให้กับผู้ประกอบการ เกษตรกร และผู้ประกอบการอาชีพอื่น ๆ โดยกำหนดให้คณะ/วิทยาลัย มีการบริการวิชาการแก่สังคม ชุมชน ร่วมกันพัฒนาชุมชนในด้านวิชาการ พัฒนาความรู้ ตลอดจนสร้างความเข้มแข็งต่อชุมชน มีการบูรณาการการบริการทางวิชาการกับการเรียนการสอนและการวิจัยสู่การนำความรู้จากประสบการณ์ในการให้บริการวิชาการมาใช้ในการพัฒนาการเรียนการสอนและการวิจัยต่อไป

สภามหาวิทยาลัยเทคโนโลยีราชมงคลศรีวิชัย ในคราวประชุมครั้งที่ 196-2/2564 เมื่อวันที่ 25 กุมภาพันธ์ พ.ศ. 2564 ให้มีจัดตั้งสำนักการจัดการนวัตกรรมและถ่ายทอดเทคโนโลยี เพื่อให้บริการทางวิชาการ ทรัพย์สินทางปัญญา นวัตกรรม ถ่ายทอดเทคโนโลยีสู่ชุมชน อุตสาหกรรมเชิงพาณิชย์ ให้สังคมสามารถพึ่งพาตนเอง ส่งเสริม สนับสนุนศิลปวัฒนธรรมและภูมิปัญญาท้องถิ่นให้เป็นแหล่งเรียนรู้ของสังคม เพิ่มขีดความสามารถของมหาวิทยาลัยด้านวิจัยและนวัตกรรมเพื่อขับเคลื่อนตามยุทธศาสตร์ชาติ สามารถบูรณาการกับการเรียนการสอน การวิจัย การพัฒนากำลังคน ส่งเสริมพันธกิจมหาวิทยาลัยเพื่อสังคม ให้มีระบบการบริหารจัดการ ที่คล่องตัว เหมาะสม และเอื้อต่อการดำเนินการที่มีประสิทธิภาพต่อมหาวิทยาลัย สังคม ประเทศชาติ โดยการควรวรวม



“หน่วยบริการวิชาการแก่สังคม” “หน่วยทรัพย์สินทางปัญญา” “คลินิกเทคโนโลยี” และ “สำนักศิลปวัฒนธรรมศรีวิชัย” เพื่อให้การทำงานในการขับเคลื่อนองค์กรมีประสิทธิภาพสูงสุดและทันต่อการเปลี่ยนแปลงของสถานการณ์ที่เกิดขึ้นในสังคมปัจจุบันและอนาคต สำนักการจัดการนวัตกรรมและถ่ายทอดเทคโนโลยี มหาวิทยาลัยเทคโนโลยีราชมงคลศรีวิชัย ตั้งอยู่อาคาร B เลขที่ 1 ตำบลบ่อยาง อำเภอเมือง จังหวัดสงขลา มีการบริหารงานภายใต้การกำกับของมหาวิทยาลัย ภายใต้วัตถุประสงค์ ตามข้อบังคับมหาวิทยาลัยเทคโนโลยีราชมงคลศรีวิชัย ว่าด้วยสำนักการจัดการนวัตกรรมและถ่ายทอดเทคโนโลยี พ.ศ. 2564 ดังต่อไปนี้

- 1) เพื่อดำเนินงานบริการทางวิชาการ ทรัพย์สินทางปัญญา การพัฒนาสิ่งประดิษฐ์ นวัตกรรม การสร้างผู้ประกอบการ และถ่ายทอดเทคโนโลยีสู่ชุมชน
- 2) ส่งเสริมและสนับสนุนวิสาหกิจนวัตกรรมและภูมิปัญญาท้องถิ่นให้เป็นแหล่งเรียนรู้ของสังคม
- 3) ส่งเสริมและพัฒนาผู้ประกอบการโดยใช้ข้อดีความรู้จากผลงานวิจัย สิ่งประดิษฐ์ นวัตกรรมเทคโนโลยี งานสร้างสรรค์ของมหาวิทยาลัย
- 4) สร้างเครือข่ายความร่วมมือกับภาคประชาชน ภาครัฐ ภาคเอกชน รัฐวิสาหกิจ และภาคอุตสาหกรรม
- 5) สร้างรายได้จากการใช้ประโยชน์งานบริการทางวิชาการ ทรัพย์สินทางปัญญา การพัฒนาสิ่งประดิษฐ์ นวัตกรรม และวิสาหกิจนวัตกรรม

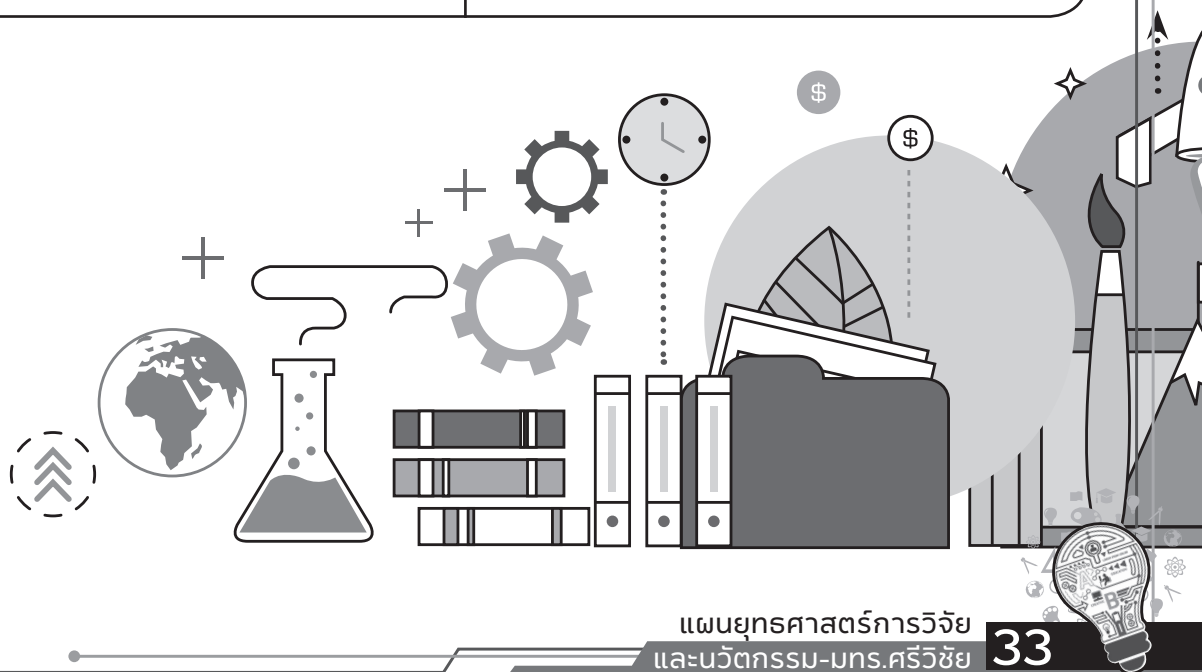
โครงสร้างการบริหารงาน

โครงสร้างการบริหารงาน โดยมี สำนักงานผู้อำนวยการ และงานพัฒนานวัตกรรม งานถ่ายทอดเทคโนโลยีเพื่อสังคม เป็นส่วนงานภายในของสำนักการจัดการนวัตกรรมและถ่ายทอดเทคโนโลยี

สำนักการจัดการนวัตกรรมและถ่ายทอดเทคโนโลยี มหาวิทยาลัยเทคโนโลยีราชมงคลศรีวิชัย มีจำนวนบุคลากรที่ปฏิบัติงานทั้งหมด จำนวนทั้งสิ้น 21 คน ประกอบด้วย คณะผู้บริหารของหน่วยงาน จำนวน 4 คน และบุคลากรสายสนับสนุน จำนวน 13 คน ดังต่อไปนี้



ลำดับ	ชื่อ - สกุล	ตำแหน่ง
ผู้บริหารของหน่วยงาน		
1	รองศาสตราจารย์วรงค์ บุญช่วยแทน	ผู้อำนวยการ
2	รองศาสตราจารย์ ดร.ชาตรี หอมเขียว	รองผู้อำนวยการ
3	นายบุญรัตน์ บุญรัมย์	ผู้ช่วยผู้อำนวยการ
4	นางสาวธนิตา แก้วหวังสกุล	ผู้จัดการศูนย์บ่มเพาะวิสาหกิจ
บุคลากรสายสนับสนุน		
1	นายอภิชาติ คัญทะชา	นักวิชาการศึกษา
2	นายณัฐพงศ์ กระจายโภชน์	นักวิชาการศึกษา
3	นายสุริย์พันธ์ ขำแจ่ม	เจ้าหน้าที่วิจัยปฏิบัติการ
4	นางสาวนันท์นภัส ทรงเดชะ	เจ้าหน้าที่บริหารทั่วไป
5	นางสาวสิรินธร ศรีคงคา	เจ้าหน้าที่บริหารทั่วไป
6	นางสาวปภาวดี คงสุจริต	นักวิชาการศึกษา
7	นางสาวณัฐกานต์ คงเมฆา	นักวิชาการศึกษา
8	นางสาวมัลลวีร์ แก้วศรีวงศกร	เจ้าหน้าที่ประสานงานโครงการ
9	นายเดชาวัต แก้วศรีวงศกร	เจ้าหน้าที่พัฒนาผู้ประกอบการ
10	นางสาวขวัญฤดี พ่วงทอง	นักวิชาการทรัพย์สินทางปัญญา
11	นางสาวกมลวรรณ สิ้นโน	IP Valuation and Commercialization
12	นางสาวปณิตดา หะยือาแว	เจ้าหน้าที่คลินิกเทคโนโลยี
13	นางสาวณิกานต์ แก้วเกิด	เจ้าหน้าที่ประสานงานโครงการ





รองศาสตราจารย์ ดร.บุณย์ช่วยแทน
ผู้อำนวยการสำนักการจัดการนวัตกรรม
และถ่ายทอดเทคโนโลยี



รองศาสตราจารย์ ดร.ชาติรี หอมเขียว
รองผู้อำนวยการสำนักการจัดการนวัตกรรม
และถ่ายทอดเทคโนโลยี



นายบุญรัตน์ บุญรัตน์
ผู้ช่วยผู้อำนวยการสำนักการจัดการนวัตกรรม
และถ่ายทอดเทคโนโลยี



นางสาวธนิตดา แก้วหวังสกุล
ผู้จัดการศูนย์บ่มเพาะวิสาหกิจ



นายอภิชาติ ศัญกะชา
นักวิชาการศึกษา



นายณัฐพงศ์ กระจายโภชนี
นักวิชาการศึกษา





นายสุริยัฒน์ ชำแจ่ง
เจ้าหน้าที่วิจัยปฏิบัติการ



นางสาวนันทน์ภัส ทรงเดชะ
เจ้าหน้าที่บริหารทั่วไป



นางสาวปภาวดี คงสุริต
นักวิชาการศึกษา



นางสาวสิรินทร ศรีคงคา
เจ้าหน้าที่บริหารทั่วไป



นางสาวณัฐกานต์ คงเมษา
นักวิชาการศึกษา



นางสาวนิลลวีร์ แก้วศรีวงศกร
เจ้าหน้าที่ประสานงานโครงการ





นายเดชวัต แก้วศรีวงศกร
เจ้าหน้าที่พัฒนาผู้ประกอบการ



นางสาววิญญูดี พ่วงทอง
นักวิชาการทรัพย์สินทางปัญญา



นางสาวกมลวรรณ สิบโน
IP Valuation and Commercialization

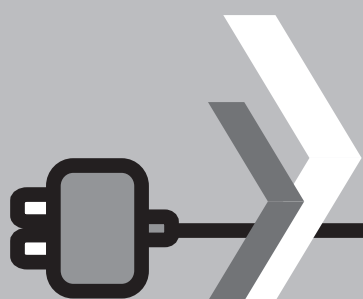
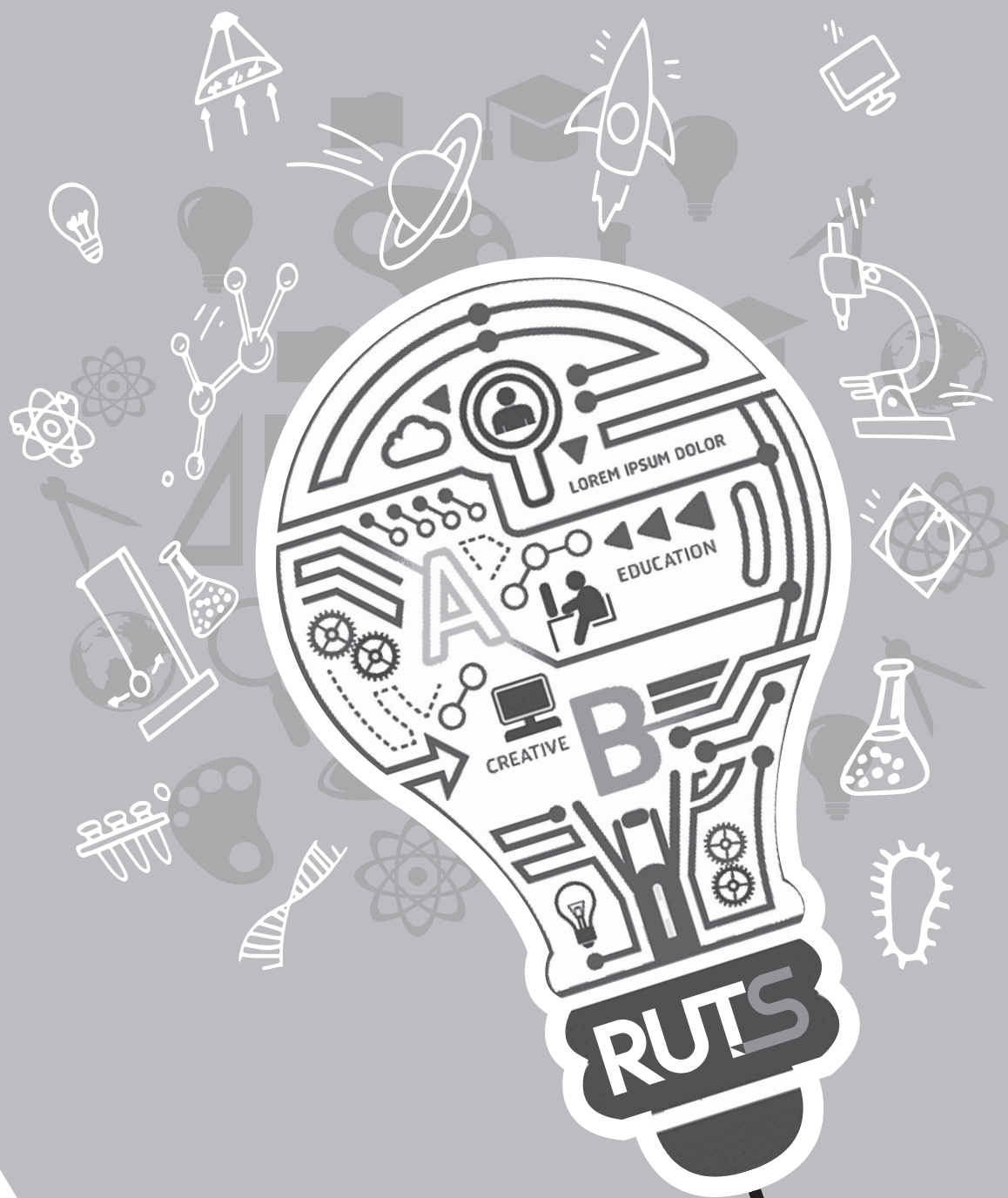


นางสาวปนิดดา หะยือแฉะ
เจ้าหน้าที่คลินิกเทคโนโลยี



นางสาวนิชกานต์ แก้วเกิด
เจ้าหน้าที่ประสานงานโครงการ

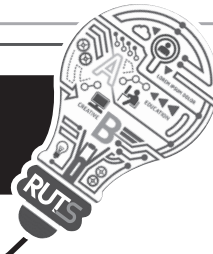




แผนยุทธศาสตร์การวิจัย
และนวัตกรรม
มหาวิทยาลัยเทคโนโลยีราชมงคลศรีวิชัย



แผนยุทธศาสตร์การวิจัยและนวัตกรรม มหาวิทยาลัยเทคโนโลยีราชมงคลศรีวิชัย



กรอบแนวคิด

นโยบายและยุทธศาสตร์การอุดมศึกษา วิทยาศาสตร์ วิจัยและนวัตกรรม เพื่อการพัฒนา พ.ศ. 2563 - 2570 ได้กำหนดกรอบแนวทางการพัฒนาระบบอุดมศึกษา วิทยาศาสตร์ วิจัยและนวัตกรรมของประเทศให้สอดคล้องและบูรณาการ เพื่อให้เกิดเป็นพลังในการขับเคลื่อนการพัฒนาประเทศที่สอดคล้องกับทิศทางของยุทธศาสตร์ชาติ แผนแม่บท และนโยบายของรัฐบาล โดยมีวิสัยทัศน์เพื่อ “เตรียมคนไทยแห่งศตวรรษที่ 21 พัฒนาเศรษฐกิจที่กระจายโอกาสอย่างทั่วถึง สังคมที่มั่นคง และสิ่งแวดล้อมที่ยั่งยืน โดยสร้างความเข้มแข็งทางนวัตกรรมระดับแนวหน้าในสากล นำพาประเทศไปสู่ประเทศที่พัฒนาแล้ว” โดยได้กำหนดแนวทางการขับเคลื่อนการดำเนินงานในลักษณะแพลตฟอร์ม (Platform) ความร่วมมือตามเป้าประสงค์ของการพัฒนาใน 4 ด้าน ดังนี้

- 1) การพัฒนากำลังคนและสถาบันความรู้
- 2) การวิจัยและสร้างนวัตกรรมเพื่อตอบโจทย์ท้าทายของสังคม
- 3) การวิจัยและสร้างนวัตกรรมเพื่อเพิ่มขีดความสามารถการแข่งขัน
- 4) การวิจัยและสร้างนวัตกรรมเพื่อการพัฒนาเชิงพื้นที่และลดความเหลื่อมล้ำ

โดยดำเนินงานควบคู่ไปกับการปฏิรูประบบอุดมศึกษา วิทยาศาสตร์ วิจัยและนวัตกรรมของประเทศ ยุทธศาสตร์การดำเนินงานแต่ละแพลตฟอร์มได้กำหนดเป้าหมายและผลสัมฤทธิ์ที่สำคัญ (Objectives and Key Results: OKR) เพื่อก้าวไปสู่ประเทศที่พัฒนาแล้วภายใน 20 ปี ด้วยความมั่นคง มั่งคั่ง ยั่งยืน ซึ่งทั้ง 4 แพลตฟอร์มจะเชื่อมโยงและบูรณาการ การดำเนินงานเพื่อการพัฒนาประเทศด้านการวิจัยในระบบวิทยาศาสตร์วิจัย และนวัตกรรมอย่างเป็นระบบ

มหาวิทยาลัยเทคโนโลยีราชมงคลศรีวิชัย ในฐานะหน่วยงานย่อยในระบบ ซึ่งมุ่งผลิตกำลังคนที่มีความเชี่ยวชาญด้านวิทยาศาสตร์ เทคโนโลยีและนวัตกรรม ที่มีคุณภาพเพื่อตอบสนองอุตสาหกรรมเป้าหมายของประเทศด้านวิจัยและนวัตกรรม เพื่อสร้างองค์ความรู้ สิ่งประดิษฐ์ และนวัตกรรม ส่งการนำไปใช้ประโยชน์ต่อสังคมหรือสร้างมูลค่าเชิงพาณิชย์ การให้บริการวิชาการเพื่อพัฒนาภาคการผลิตและชุมชน จำเป็นที่ต้องทบทวนบทบาทหน้าที่ขององค์กร ให้มีสอดคล้องกับสภาพแวดล้อมภายในบริบทเชิงพื้นที่ และภายนอกประเทศ ทั้งด้านเศรษฐกิจ สังคม และสิ่งแวดล้อม เพื่อรองรับการเปลี่ยนแปลงที่สำคัญใน 20 ปีข้างหน้า จึงได้จัดทำแผนยุทธศาสตร์การพัฒนามหาวิทยาลัยเทคโนโลยีราชมงคลศรีวิชัย ระยะ 20 ปี (พ.ศ.2561 - 2580) และแผนยุทธศาสตร์การพัฒนามหาวิทยาลัยเทคโนโลยีราชมงคลศรีวิชัย ระยะปานกลาง 5 ปี ระยะที่ 2 (พ.ศ. 2566 - 2570) เพื่อสอดคล้องการปฏิบัติราชการของประเทศ

ด้านพันธกิจวิจัย การจัดทำแผนยุทธศาสตร์การวิจัยให้มีความสอดคล้องกับแผนพัฒนามหาวิทยาลัยฯ และแผนด้านวิทยาศาสตร์ วิจัยและนวัตกรรม พ.ศ. 2566 - 2570 เพื่อให้เกิดความเชื่อมโยงในการปฏิบัติสู่ยุทธศาสตร์ชาติจึงจำเป็นต้องอย่างยิ่ง สำหรับการกำหนดทิศทางการพัฒนามหาวิทยาลัยด้านวิจัยไปสู่เป้าหมายวิสัยทัศน์ “มหาวิทยาลัยแห่ง “โอกาส” เพื่อการพัฒนาประเทศให้มั่งคั่ง (Opportunity University)” ภายใต้ความสอดคล้องของกรอบยุทธศาสตร์ชาติและบริบทการพัฒนามหาวิทยาลัยเทคโนโลยีราชมงคลศรีวิชัย

แผนยุทธศาสตร์การวิจัยและนวัตกรรม มหาวิทยาลัยเทคโนโลยีราชมงคลศรีวิชัย ได้กำหนดวิสัยทัศน์ พันธกิจ ตามประเด็นยุทธศาสตร์การวิจัยและนวัตกรรม รายละเอียดดังนี้



วิสัยทัศน์การวิจัย

มหาวิทยาลัยเทคโนโลยีราชมงคลศรีวิชัย เป็นมหาวิทยาลัยที่มุ่งสร้างงานวิจัย เทคโนโลยีและนวัตกรรม สู่การนำไปใช้ประโยชน์ ต่อสังคมหรือสร้างมูลค่าเชิงพาณิชย์

พันธกิจการวิจัย

1. สร้างงานวิจัย สิ่งประดิษฐ์ และนวัตกรรม สู่การนำไปใช้ประโยชน์ต่อสังคมหรือสร้างมูลค่าเชิงพาณิชย์
2. ให้บริการวิชาการแก่สังคมด้วยนวัตกรรมสู่การพัฒนาอย่างยั่งยืน
3. สืบทอดศิลปวัฒนธรรมแนวทางวัฒนธรรมสร้างสรรค์

ยุทธศาสตร์การวิจัยและนวัตกรรม

ยุทธศาสตร์ 1 การเสริมสร้างความเข้มแข็งระบบนิเวศการวิจัยและนวัตกรรมเพื่อรองรับการเปลี่ยนแปลง

ยุทธศาสตร์ 2 การวิจัยเพื่อความเป็นเลิศทางวิชาการ

ยุทธศาสตร์ 3 การวิจัยและนวัตกรรมเพื่อการพัฒนาเทคโนโลยีและนวัตกรรมด้วยอัตลักษณ์เชิงพื้นที่

ยุทธศาสตร์ 4 การวิจัยและนวัตกรรมเพื่อตอบสนองความต้องการของภูมิภาคและประเทศ



ยุทธศาสตร์ที่ 1 การเสริมสร้างความเข้มแข็งระบบนิเวศการวิจัยและนวัตกรรมเพื่อรองรับการเปลี่ยนแปลง

เสริมสร้างความเข้มแข็งการบริหารจัดการแผนงานและโครงการวิจัยสนับสนุนโครงสร้างพื้นฐานระบบวิจัยของมหาวิทยาลัย รวมทั้งกลไกการเชื่อมโยงผู้มีส่วนได้ส่วนเสีย ให้เกิดประสิทธิภาพและประสิทธิผลและธรรมาภิบาลในระบบนิเวศการวิจัยและนวัตกรรม

เป้าประสงค์

1. พัฒนาระบบนิเวศน์ (Ecosystem) ที่เอื้อต่อการวิจัยและนวัตกรรม
2. เสริมสร้างความเข้มแข็งการบริหารจัดการงานวิจัยเพื่อรองรับการเปลี่ยนแปลงด้วยเทคโนโลยีและนวัตกรรม
3. เพิ่มศักยภาพของบุคลากรที่มีส่วนร่วมในการวิจัยเพื่อยกระดับการวิจัยและนวัตกรรมทั้งระบบ

กลยุทธ์

1. การพัฒนาระบบและกลไกการสนับสนุนการจัดการงานวิจัยและนวัตกรรม ตั้งแต่ต้นน้ำ (Upstream) กลางน้ำ (Midstream) และปลายน้ำ (Downstream)
2. การสร้างระบบบริหารจัดการเทคโนโลยีนวัตกรรมและการตลาดเพื่อผลักดันผลงานวิจัยสู่การใช้ประโยชน์เชิงพาณิชย์
3. การสร้างความร่วมมือระหว่างมหาวิทยาลัยกับหน่วยงานภายนอกที่มีศักยภาพเพื่อผลักดันนวัตกรรมสู่การใช้ประโยชน์เชิงพาณิชย์และสังคม

แผนงาน

1. แผนงานเสริมสร้างความเข้มแข็งการบริหารจัดการงานวิจัยและนวัตกรรม
2. แผนงานวิจัยสถาบัน (Institutional Research)



ยุทธศาสตร์ที่ 2 การวิจัยเพื่อความเป็นเลิศทางวิชาการ

เสริมสร้างความเข้มแข็งทางวิชาการตามความเชี่ยวชาญด้านวิทยาศาสตร์ เทคโนโลยีและนวัตกรรม เพื่อสร้างสมรรถนะความรู้ เทคโนโลยีและนวัตกรรม สู่การนำไปใช้ประโยชน์ และบูรณาการงานวิจัยกับการเรียนการสอน

เป้าประสงค์

1. เสริมสร้างความเข้มแข็งทางวิชาการ
2. สร้างสมรรถนะความรู้ บูรณาการงานวิจัยกับการเรียนการสอน และต่อยอดผลงานวิจัย

กลยุทธ์

1. พัฒนาศักยภาพให้มีศักยภาพด้านการวิจัยเพื่อสร้างความเข้มแข็งทางด้านวิชาการ
2. ผลิตผลงานวิจัยพื้นฐาน (Basic Research) เพื่อต่อยอดสู่งานวิจัยด้านสังคม (Community Research)

แผนงาน

1. แผนงานวิจัยเพื่อเสริมสร้างนักวิจัยรุ่นใหม่
2. แผนงานวิจัยพื้นฐานทางวิชาการด้านวิทยาศาสตร์และเทคโนโลยี
3. แผนงานวิจัยพื้นฐานทางมนุษยศาสตร์และสังคมศาสตร์
4. แผนงานวิจัยเพื่อความเป็นเลิศทางวิชาการด้านวิทยาศาสตร์และเทคโนโลยี
5. แผนงานวิจัยเพื่อความเป็นเลิศทางวิชาการด้านมนุษยศาสตร์และสังคมศาสตร์



ยุทธศาสตร์ที่ 3 การวิจัยและนวัตกรรมเพื่อการพัฒนาเทคโนโลยีและนวัตกรรมด้วยอัตลักษณ์เชิงพื้นที่

สร้างงานวิจัย เทคโนโลยี นวัตกรรม และงานสร้างสรรค์ ในการพัฒนาพื้นที่เพื่อเป้าหมายการพัฒนาเทคโนโลยีและนวัตกรรมตามอัตลักษณ์เชิงพื้นที่

เป้าประสงค์

1. ผลงานวิจัย เทคโนโลยี นวัตกรรม และงานสร้างสรรค์ นำไปสู่การใช้ประโยชน์ และขับเคลื่อนเศรษฐกิจ สังคม ระดับภูมิภาค อย่างยั่งยืน
2. สร้างความเข้มแข็งและความสามารถพึ่งพาตนเองได้ตามอัตลักษณ์เชิงพื้นที่

กลยุทธ์

1. พัฒนาเชิงพื้นที่ด้วยเครือข่ายความร่วมมือระหว่างมหาวิทยาลัยกับองค์กรในพื้นที่
2. ส่งเสริมให้ผู้ใช้ประโยชน์จากผลงานวิจัย (User) มีส่วนร่วมในการกำหนดโจทย์วิจัย หรือเข้าร่วมในการวิจัย
3. สร้างระบบการบริหารจัดการงานวิจัยและนวัตกรรมเพื่อพัฒนาเชิงพื้นที่ด้วยกลไกของหน่วยวิจัยเชิงพื้นที่ (Area based Research unit)

แผนงาน

1. แผนงานวิจัยเพื่อพัฒนาเทคโนโลยีและนวัตกรรมตามอัตลักษณ์เชิงพื้นที่
 - 1.1 แผนงานวิจัยย่อยการจัดการเกษตรด้วยนวัตกรรม
 - 1.2 แผนงานวิจัยย่อยการพัฒนาเมืองด้วยวิทยาศาสตร์เทคโนโลยีและนวัตกรรม
 - 1.3 แผนงานวิจัยย่อยการจัดการฟาร์มอัจฉริยะ
 - 1.4 แผนงานวิจัยย่อยการจัดการทรัพยากรชายฝั่ง
 - 1.5 แผนงานวิจัยย่อยการจัดการท่องเที่ยวยั่งยืน
2. แผนงานวิจัยเร่งด่วนตามพันธกิจของมหาวิทยาลัย
3. แผนงานวิจัยเพื่อพัฒนาเทคโนโลยีและนวัตกรรมตามหมุดหมายการพัฒนาประเทศ

ยุทธศาสตร์ที่ 4 การวิจัยและนวัตกรรมเพื่อตอบสนองความต้องการของภูมิภาคและประเทศ

สร้างงานวิจัย เทคโนโลยีและนวัตกรรมสู่การนำไปใช้ประโยชน์และส่งเสริมผู้ประกอบการภาคธุรกิจ และภาคอุตสาหกรรม เพื่อเพิ่มขีดความสามารถในการแข่งขันระดับประเทศและสากล

เป้าประสงค์

1. สร้างงานวิจัยและนวัตกรรมสู่การนำไปใช้ประโยชน์และส่งเสริมการสร้างผู้ประกอบการ ภาคธุรกิจ และภาคอุตสาหกรรม
2. พัฒนางานวิจัยและนวัตกรรมตามหมุดหมายการพัฒนาประเทศ เพื่อเพิ่มขีดความสามารถของผู้ประกอบการ ภาคธุรกิจ และภาคอุตสาหกรรมในระดับประเทศและสากล

กลยุทธ์

1. ขับเคลื่อนอุตสาหกรรมสร้างสรรค์ด้วยทุนทางวัฒนธรรม และภูมิปัญญาท้องถิ่น
2. พัฒนางานวิจัยเทคโนโลยีและนวัตกรรมตามหมุดหมายการพัฒนาประเทศ
3. ส่งเสริมและพัฒนาศักยภาพกลุ่มวิจัยเพื่อสร้างแผนงานวิจัยที่มีผลกระทบสูง
4. สร้างความร่วมมือด้านการวิจัยกับภาคการผลิตและการบริการ

แผนงาน

1. แผนงานวิจัยด้านนวัตกรรมเกษตรและอาหาร
2. แผนงานวิจัยด้านการท่องเที่ยว
3. แผนงานวิจัยด้านการพัฒนาเมืองน่าอยู่และเมืองสร้างสรรค์
4. แผนงานวิจัยเพื่อรองรับสังคมผู้สูงอายุ
5. แผนงานวิจัยสำคัญตามจุดมุ่งเน้นของภูมิภาคและประเทศ (Flagship)



ยุทธศาสตร์ 1 การเสริมสร้างความเข้มแข็งระบบนิเวศการวิจัยและนวัตกรรมเพื่อรองรับการเปลี่ยนแปลง
แผนงาน/แผนงานวิจัย 1. แผนงานเสริมสร้างความเข้มแข็งการบริหารจัดการงานวิจัยและนวัตกรรม
 2. แผนงานวิจัยสถาบัน

เป้าหมาย (Objective)	ผลลัพธ์สำคัญ (Key Results)	ตัวชี้วัด	ค่าเป้าหมายตัวชี้วัด					หน่วยงานขับเคลื่อน
			2566	2567	2568	2569	2570	
1. พัฒนาระบบนิเวศน์ (Ecosystem) ที่เอื้อต่อ การวิจัย และนวัตกรรม	KR1 S1. มีระบบนิเวศน์ (Ecosystem) ที่เอื้อต่อ พันธกิจมหาวิทยาลัยเพื่อ เสริมสร้างความเข้มแข็ง การบริหารจัดการงานวิจัย	- จำนวนระเบียบ ประกาศ ที่ส่งเสริมระบบและกลไก การบริหารงานวิจัย	15	16	16	18	18	- สถาบันวิจัยและพัฒนา - สำนักการจัดการนวัตกรรม และถ่ายทอดเทคโนโลยี - คณะ/วิทยาลัย
		- จำนวนห้องปฏิบัติการ ใต้	5	6	6	7	7	
		- จำนวนหน่วยวิจัย ศูนย์วิจัย	0	8	10	12	14	
		- จำนวนหน่วยงาน เป็นเลิศ						
		- จำนวนโรงงานต้นแบบ	0	0	1	1	2	

เป้าหมาย (Objective)	ผลลัพธ์สำคัญ (Key Results)	ตัวชี้วัด	ค่าเป้าหมายรายตัวชี้วัด					หน่วยงานขับเคลื่อน
			2566	2567	2568	2569	2570	
2. เสริมสร้างความรู้ เข้มแข็งการบริหาร จัดการงานวิจัย เพื่อรองรับการ เปลี่ยนแปลงด้วย เทคโนโลยีและ นวัตกรรม	KR2 S1. พัฒนาระบบ สารสนเทศงานวิจัยให้มี ความทันสมัยและเป็น ปัจจุบัน	- จำนวนระบบสารสนเทศ ที่สนับสนุนการวิจัย	1	1	1	2	2	- สถาบันวิจัยและพัฒนา - สำนักการจัดการนวัตกรรม และเทคโนโลยี - คณะ/วิทยาลัย
		- จำนวนผลงานวิจัยที่ได้รับ การตีพิมพ์เผยแพร่ใน รายงานสืบเนื่องจาก การประชุมทางวิชาการ ระดับชาติหรือนานาชาติ	0	25	25	30	30	- สถาบันวิจัยและพัฒนา - สำนักการจัดการนวัตกรรม และเทคโนโลยี - กองบริหารงานบุคคล - คณะ/วิทยาลัย
3. เพิ่มศักยภาพของ บุคลากรที่มีส่วนร่วม ในการวิจัยเพื่อ ยกระดับการวิจัย และ นวัตกรรม ทั้งระบบ	KR3 S1. ผลงานวิจัยของ บุคลากรสายสนับสนุน ที่ได้รับการตีพิมพ์เผยแพร่	- จำนวนผลงานวิจัยที่ได้รับ การตีพิมพ์เผยแพร่ใน วารสารระดับชาติหรือ นานาชาติ	0	2	2	2	2	
		- จำนวนบุคลากรที่ได้รับ การพัฒนาทักษะหรือ เพิ่มศักยภาพด้านการวิจัย						
		บุคลากรสายสนับสนุน บุคลากรสายวิชาการ	60	60	60	60	60	200



ยุทธศาสตร์ 2 การวิจัยเพื่อความเป็นเลิศทางวิชาการ

แผนงาน/แผนงานวิจัย

1. แผนงานวิจัยเพื่อเสริมสร้างนักวิจัยรุ่นใหม่
2. แผนงานวิจัยพื้นฐานทางวิชาการด้านวิทยาศาสตร์และเทคโนโลยี
3. แผนงานวิจัยพื้นฐานทางมนุษยศาสตร์และสังคมศาสตร์
4. แผนงานวิจัยเพื่อความเป็นเลิศทางวิชาการด้านวิทยาศาสตร์และเทคโนโลยี
5. แผนงานวิจัยเพื่อความเป็นเลิศทางวิชาการด้านมนุษยศาสตร์และสังคมศาสตร์

เป้าหมาย (Objective)	ผลลัพธ์สำคัญ (Key Results)	ตัวชี้วัด	ค่าเป้าหมายตัวชี้วัด					หน่วยงานขับเคลื่อน
			2566	2567	2568	2569	2570	
1. เสริมสร้างความรู้ เชิงลึกทางวิชาการ	KR1 S2. ผลงานวิจัยที่ได้รับ การตีพิมพ์เผยแพร่	- จำนวนผลงานวิจัยที่ได้รับ การตีพิมพ์เผยแพร่ใน วารสารระดับชาติ	50	45	40	35	30	- สถาบันวิจัยและพัฒนา - สำนักการจัดการนวัตกรรม และถ่ายทอดเทคโนโลยี - คณะ/วิทยาลัย
		- จำนวนผลงานวิจัยที่ได้รับ การตีพิมพ์เผยแพร่ใน วารสารระดับนานาชาติ	50	60	70	80	90	
	KR2 S2. ผลงานวิจัย เทคโนโลยีและนวัตกรรม ที่เข้าสู่กระบวนการ ทรัพย์สินทางปัญญา	- จำนวนผลงานวิจัย เทคโนโลยีและนวัตกรรม ที่เข้าสู่กระบวนการ ทรัพย์สินทางปัญญา	50	60	70	80	90	

เป้าหมาย (Objective)	ผลลัพธ์สำคัญ (Key Results)	ตัวชี้วัด	ค่าเป้าหมายตัวชี้วัด				หน่วยงานขับเคลื่อน	
			2566	2567	2568	2569		2570
2. สร้างองค์ความรู้ บูรณาการงานวิจัยกับ การเรียนการสอนและ ต่อยอดผลงานวิจัย	KR3 S2. ผลงานวิจัย เทคโนโลยีและนวัตกรรม ที่บูรณาการกับการเรียน การสอน และต่อยอด ผลงานวิจัย	- จำนวนผลงานวิจัย เทคโนโลยีและนวัตกรรม ที่นำไปบูรณาการกับ การเรียนการสอน และ ต่อยอดผลงานวิจัย	160	170	180	190	200	- สถาบันวิจัยและพัฒนา - สำนักการจัดการนวัตกรรม และถ่ายทอดเทคโนโลยี - คณะ/วิทยาลัย



ยุทธศาสตร์ 3 การวิจัยและนวัตกรรมเพื่อการพัฒนาเทคโนโลยีและนวัตกรรมตามอัตลักษณ์เชิงพื้นที่
แผนงาน/แผนงานวิจัย

1. แผนงานวิจัยเพื่อพัฒนาเทคโนโลยีและนวัตกรรมตามอัตลักษณ์เชิงพื้นที่
2. แผนงานวิจัยเร่งด่วนตามพันธกิจของมหาวิทยาลัย
3. แผนงานวิจัยเพื่อพัฒนาเทคโนโลยีและนวัตกรรมตามจุดหมายการพัฒนาระดับประเทศ

เป้าหมาย (Objective)	ผลลัพธ์สำคัญ (Key Results)	ตัวชี้วัด	ค่าเป้าหมายตัวชี้วัด				หน่วยงานขับเคลื่อน
			2566	2567	2568	2569	
1. ผลงานวิจัยที่มีนวัตกรรมการและงานสร้างสรรค์นำไปสู่การใช้ประโยชน์ และขับเคลื่อนเศรษฐกิจ สังคม ระดับภูมิภาค อย่างยั่งยืน	KR1 S3. ผลงานวิจัยที่ได้รับการตีพิมพ์เผยแพร่	- จำนวนผลงานวิจัยที่ได้รับการตีพิมพ์เผยแพร่ในวารสารระดับชาติ	20	15	10	10	- สถาบันวิจัยและพัฒนา - สำนักการจัดการนวัตกรรมและถ่ายทอดเทคโนโลยี - คณะ/วิทยาลัย
		- จำนวนผลงานวิจัยที่ได้รับการตีพิมพ์เผยแพร่ในวารสารระดับนานาชาติ	10	20	30	40	
		- จำนวนผลงานวิจัยเทคโนโลยีและนวัตกรรมที่เข้าสู่กระบวนการทรัพย์สินทางปัญญา	50	70	90	110	130

เป้าหมาย (Objective)	ผลลัพธ์สำคัญ (Key Results)	ตัวชี้วัด	ค่าเป้าหมายตัวชี้วัด				หน่วยงานขับเคลื่อน	
			2566	2567	2568	2569		2570
2. สร้างความเข้มแข็ง และความสามารถ พึ่งพาตนเองได้ ตามอัตลักษณ์ เชิงพื้นที่	KR2 S3. ผลงานวิจัย เทคโนโลยี นวัตกรรม ที่นำไปใช้ประโยชน์ เชิงพาณิชย์หรือสังคม	- จำนวนผลงานวิจัย เทคโนโลยีและนวัตกรรม ที่นำไปใช้ประโยชน์ เชิงพาณิชย์หรือสังคม	110	120	130	140	150	- สถาบันวิจัยและพัฒนา - สำนักการจัดการนวัตกรรม และถ่ายทอดเทคโนโลยี - คณะ/วิทยาลัย
	KR3 S3. ต้นแบบผลิตภัณฑ์ หรือเทคโนโลยี/กระบวนการ ใหม่ หรือนวัตกรรม ทางสังคม	- จำนวนต้นแบบผลิตภัณฑ์ (Product Champion)	1	3	5	7	9	



ยุทธศาสตร์ 4 การวิจัยและนวัตกรรมเพื่อความมั่นคงของภูมิภาคและประเทศ แผนงาน/แผนงานวิจัย

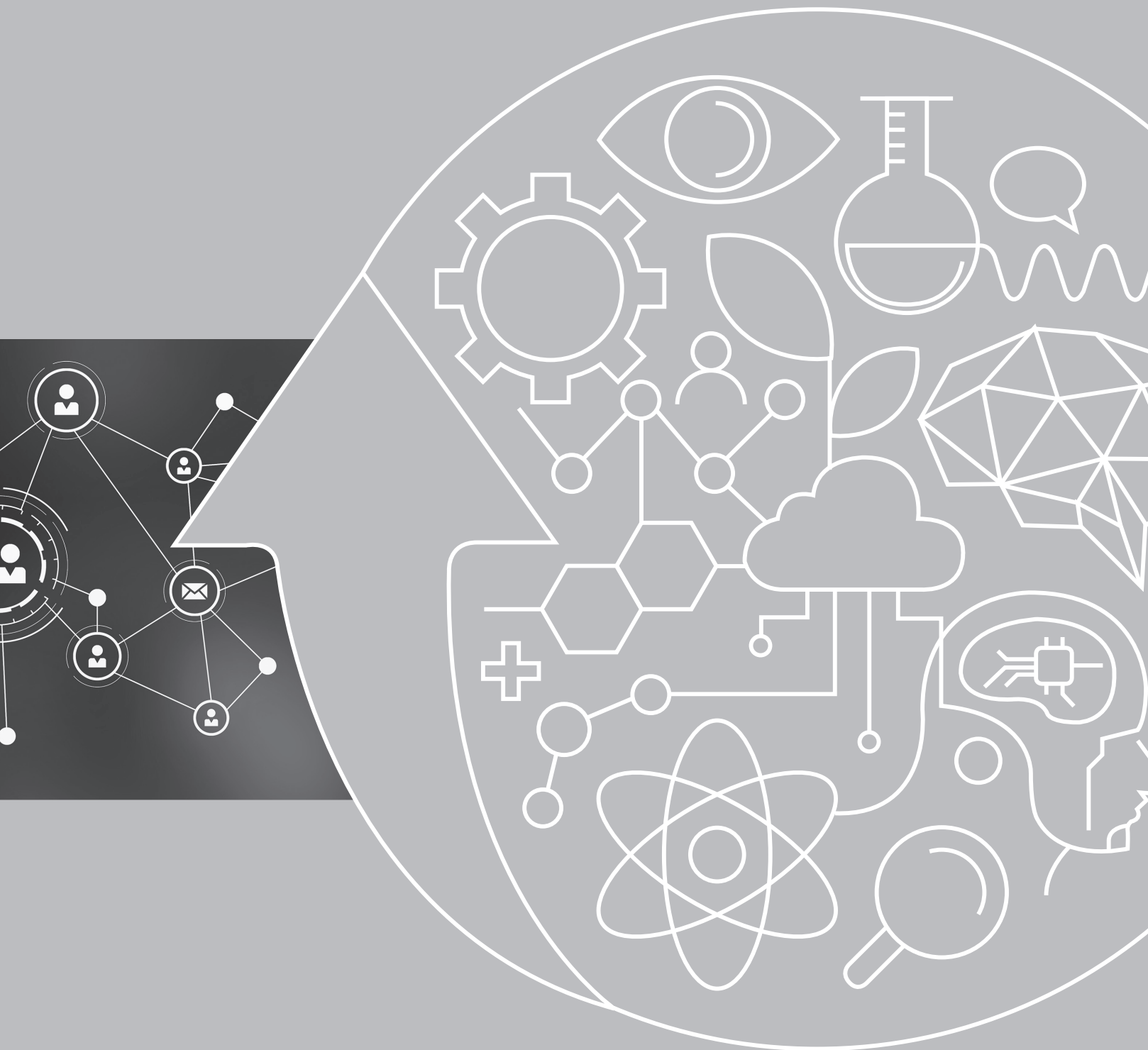
1. แผนงานวิจัยด้านนวัตกรรมเกษตรและอาหาร
2. แผนงานวิจัยด้านการท่องเที่ยว
3. แผนงานวิจัยด้านการพัฒนาเมืองน่าอยู่และเมืองสร้างสรรค์
4. แผนงานวิจัยเพื่อรองรับสังคมผู้สูงอายุ
5. แผนงานวิจัยสำคัญตามจุดมุ่งเน้นของภูมิภาคและประเทศ (Flagship)

เป้าหมาย (Objective)	ผลลัพธ์สำคัญ (Key Results)	ตัวชี้วัด	ค่าเป้าหมายตัวชี้วัด				หน่วยงานขับเคลื่อน
			2566	2567	2568	2569	
1. สร้างงานวิจัยและนวัตกรรมสู่การนำไปใช้ประโยชน์ และส่งเสริมการตั้งผู้ประกอบการ ภาคธุรกิจ และภาคอุตสาหกรรม	KR1 S4. ผลงานวิจัยที่ได้รับบริการตีพิมพ์เผยแพร่ ในวารสารระดับชาติ	- จำนวนผลงานวิจัยที่ได้รับบริการตีพิมพ์เผยแพร่	20	15	10	10	- สถาบันวิจัยและพัฒนา - สำนักการจัดการนวัตกรรม และถ่ายทอด เทคโนโลยี - คณะ/วิทยาลัย
		- จำนวนผลงานวิจัยที่ได้รับการตีพิมพ์เผยแพร่ในวารสารระดับนานาชาติ	10	10	12	14	
ภาคอุตสาหกรรม	KR2 S4. ผลงานวิจัยเทคโนโลยี นวัตกรรมที่นำไปใช้ประโยชน์เชิงพาณิชย์หรือสังคม	- จำนวนผลงานวิจัยเทคโนโลยีและนวัตกรรมที่เข้าสู่กระบวนการทรัพย์สินทางปัญญา	50	70	90	110	130
		- จำนวนผลงานวิจัยเทคโนโลยีและนวัตกรรมที่นำไปใช้ประโยชน์เชิงพาณิชย์หรือสังคม	110	120	130	140	150

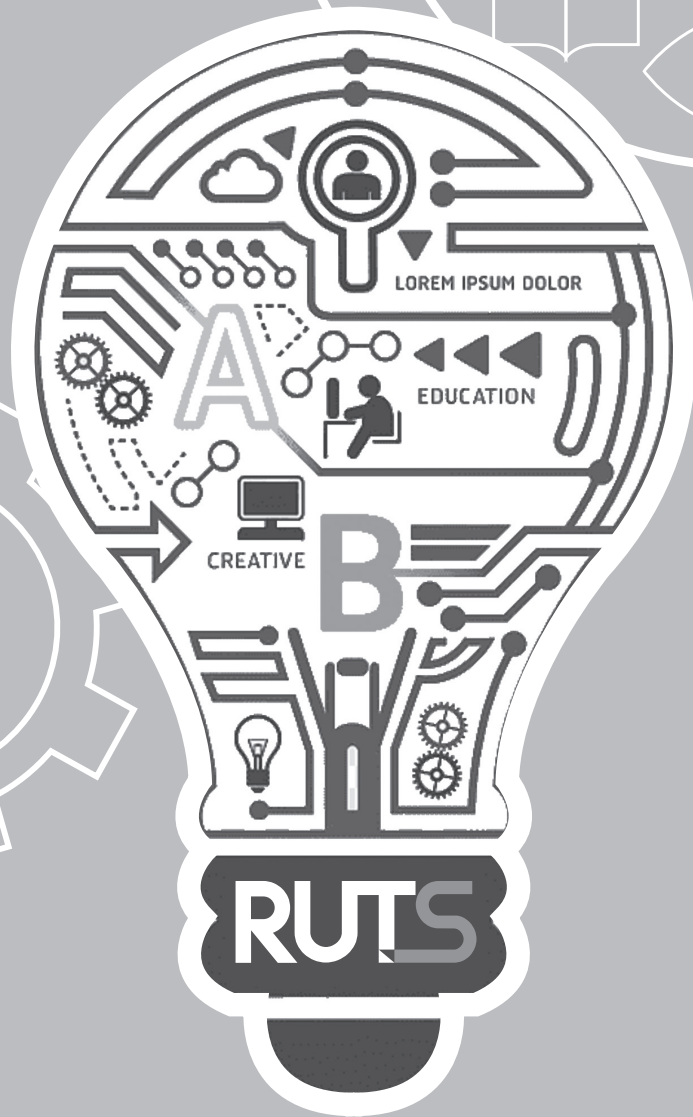
เป้าหมาย (Objective)	ผลลัพธ์สำคัญ (Key Results)	ตัวชี้วัด	ค่าเป้าหมายตัวชี้วัด					หน่วยงานขับเคลื่อน
			2566	2567	2568	2569	2570	
2. พัฒนางานวิจัยและนวัตกรรมตาม ยุทธศาสตร์พัฒนา ประเทศไทย เพื่อเพิ่ม ขีดความสามารถ ของผู้ประกอบการ ภาครัฐกิจ และ ภาคอุตสาหกรรม ในระดับประเทศ และสากล	KR3 S4. ต้นแบบผลิตภัณฑ์ หรือเทคโนโลยี/กระบวนการ ใหม่หรือนวัตกรรมเชิงสังคม	- จำนวนต้นแบบผลิตภัณฑ์ (Product Champion)	2	3	4	5	6	- สถาบันวิจัยและพัฒนา - สำนักการจัดการนวัตกรรม และถ่ายทอดเทคโนโลยี - คณะ/วิทยาลัย
	KR4 S4. ผลงานวิจัย เทคโนโลยีและนวัตกรรม ที่ดำเนินการร่วมมือกับ ภาครัฐ ภาคธุรกิจ และ ภาคอุตสาหกรรม	- จำนวนผลงานวิจัย เทคโนโลยีและนวัตกรรม ที่ดำเนินการร่วมมือกับ ภาครัฐ ภาคธุรกิจ และ ภาคอุตสาหกรรม	15	30	45	60	75	







RUTS



RUTS

ปกหลังใน



AI