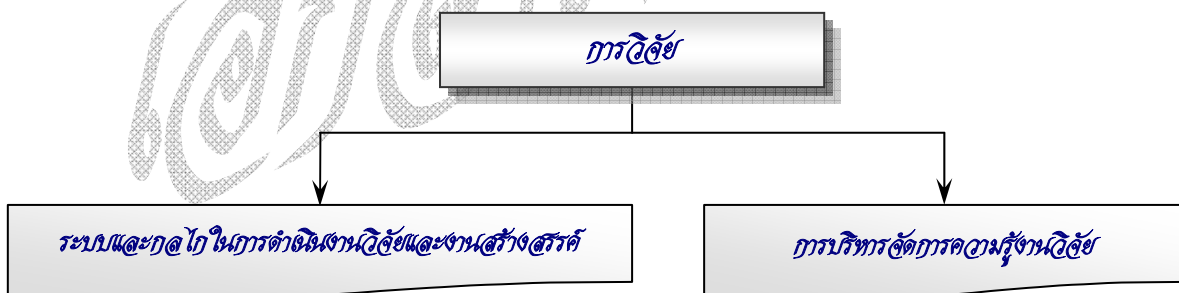
 <p>มหาวิทยาลัยเทคโนโลยีราชมงคลศรีวิชัย</p>	<p>คู่มือการปฏิบัติงาน "การวิจัย"</p>	<p>รหัสเอกสาร : <i>Srivijaya PM 04</i> วันที่บังคับใช้ : <i>19/04/2554</i> ISSUE : 02 หน้าที่ : <i>1/14</i></p>
<p>ผู้ทบทวน</p> <p><i>[Signature]</i></p> <p>(รองศาสตราจารย์มุกดา ฤทธิไฉ)</p>	<p>ผู้อนุมัติ</p> <p><i>[Signature]</i></p> <p>(รองศาสตราจารย์ประจักษ์ ชูพันธ์)</p>	

1. วัตถุประสงค์

เพื่อให้การดำเนินงานตามพันธกิจด้านการวิจัยของมหาวิทยาลัยฯ เป็นไปอย่างมีคุณภาพและมีประสิทธิภาพ สอดคล้องกับนโยบาย แผนการวิจัยมีการบริหารและการจัดการเพื่อส่งเสริมและสนับสนุนคณาจารย์ นักวิจัย และบุคลากรให้มีสมรรถนะในการทำวิจัยส่งเสริมและสร้างเครือข่ายการทำวิจัยกับหน่วยงานภายนอกสถาบัน เพื่อให้ได้ ผลงานวิจัย / ผลงานประดิษฐ์และงานสร้างสรรค์ที่มีคุณภาพ มีประโยชน์สนองยุทธศาสตร์ของชาติและมีการเผยแพร่ อย่างกว้างขวาง

2. ขอบเขต

การประกันคุณภาพภายในของมหาวิทยาลัยฯ ด้านงานวิจัย/ผลงานประดิษฐ์และงานสร้างสรรค์ เริ่มต้นตั้งแต่ การจัดทำแผนการดำเนินงานประจำปี การจัดทำข้อเสนอโครงการฯ การพิจารณาข้อเสนอโครงการวิจัย การดำเนินงาน การจัดทำรายงาน การจัดทำฐานข้อมูล การนำเสนอด้านการวิจัย และการสรุปผลการดำเนินงานเกี่ยวกับงานวิจัย สิ่งประดิษฐ์ และนวัตกรรมสิ้นสุดที่การติดตามการนำผลงานวิจัยไปใช้ประโยชน์ โดยแบ่งเป็นกระบวนการต่าง ๆ ดังต่อไปนี้



- 2.1 ระบบและกลไกในการดำเนินงานวิจัยและงานสร้างสรรค์
- 2.2 การบริหารจัดการความรู้งานวิจัย

3. เอกสารอ้างอิง

- 3.1 ประกาศ/ระเบียบ/ข้อบังคับ มหาวิทยาลัยเทคโนโลยีราชมงคลศรีวิชัย
- 3.2 คู่มือการประเมินผลข้อเสนอการวิจัยของสำนักงานคณะกรรมการการวิจัยแห่งชาติ
- 3.3 จรรยาบรรณนักวิจัยของสำนักงานคณะกรรมการการวิจัยแห่งชาติ
- 3.4 มาตรฐานการอุดมศึกษา



- 3.5 คู่มือระบบประกันคุณภาพการศึกษาภายในมหาวิทยาลัยเทคโนโลยีราชมงคลศรีวิชัย ฉบับที่ 2 (Srivijaya QM # 2)
- 3.6 คู่มือการประเมินคุณภาพภายนอกกรอบสาม ระดับอุดมศึกษา ฉบับสถานศึกษา พ.ศ. 2554 สำนักงานรับรองมาตรฐานและประเมินคุณภาพการศึกษา (องค์การมหาชน) (สมศ.) : ธันวาคม 2553
- 3.7 คู่มือการประกันคุณภาพการศึกษาภายในสถานศึกษา ระดับอุดมศึกษา พ.ศ. 2553 สำนักงานคณะกรรมการการอุดมศึกษา (สกอ.) : มกราคม 2554
- 3.8 คู่มือการจัดทำคำรับรองและการประเมินผลการปฏิบัติราชการ (ก.พ.ร.)

4. นิยามศัพท์และข้อกำหนดพื้นฐาน

4.1 คำนิยามศัพท์

4.1.1 **หน่วยงาน** หมายถึง วิทยาเขต/คณะ/วิทยาลัย/สำนัก/สถาบัน/กอง หรือหน่วยงานอื่นๆของมหาวิทยาลัยฯ ทั้งที่มีหน้าที่ในการจัดการเรียนการสอนและงานสนับสนุน

4.1.2 ระบบและกลไก

ระบบ หมายถึง ขั้นตอนการปฏิบัติงานที่มีการกำหนดอย่างชัดเจนว่าต้องทำอะไรบ้างเพื่อให้ได้ผลออกมาตามที่ต้องการ ขั้นตอนการปฏิบัติงานจะต้องปรากฏให้ทราบ โดยทั่วกันไม่ว่าจะอยู่ในรูปของเอกสารหรือสื่ออิเล็กทรอนิกส์หรือโดยวิธีการอื่นๆองค์ประกอบของระบบ ประกอบด้วย ปัจจัยนำเข้า กระบวนการ ผลผลิตและข้อมูลป้อนกลับซึ่งมีความสัมพันธ์เชื่อมโยงกัน

กลไก หมายถึง สิ่งที่ทำให้ระบบมีการขับเคลื่อนหรือดำเนินอยู่ได้ โดยมีการจัดสรรทรัพยากรมีการจัดองค์การ หน่วยงาน หรือกลุ่มบุคคลเป็นผู้ดำเนินงาน

4.1.3 **งานวิจัย** หมายถึง ผลงานทางวิชาการที่ได้มีการศึกษาค้นคว้าตามกระบวนการระเบียบวิธีวิจัยที่เหมาะสมกับสาขาวิชาเพื่อให้เกิดเป็นองค์ความรู้ใหม่หรือเป็นการต่อยอดองค์ความรู้เดิม

4.1.4 **งานสร้างสรรค์** หมายถึง ผลงานวิชาการ (ไม่จำเป็นต้องเป็นงานวิจัย) ที่มีการศึกษาค้นคว้า หรือแสดงออกทางศิลปะ ดนตรี อันเป็นที่ยอมรับในระดับชาติและนานาชาติ หรืองานที่แสดงความก้าวหน้าทางวิชาการ เสริมสร้างองค์ความรู้หรือวิธีการที่เป็นประโยชน์ต่อสาขาวิชาหรือแสดงความเป็นต้นแบบ ต้นความคิดของผลงาน หรือแสดงความสามารถในการบุกเบิกงานในสาขาวิชานั้น รวมทั้งสิ่งประดิษฐ์ ผลงานศิลปะและผลงานออกแบบที่มีคุณค่าและเป็นที่ยอมรับในวงวิชาชีพ

4.1.5 **งานวิจัยหรืองานสร้างสรรค์ที่นำมาใช้ประโยชน์** หมายถึง งานวิจัยหรืองานสร้างสรรค์ที่ได้นำมาใช้ประโยชน์ตามวัตถุประสงค์ที่ระบุไว้ในโครงการวิจัยและรายงานการวิจัยอย่างถูกต้องสามารถนำไปสู่การแก้ปัญหาได้อย่างเป็นรูปธรรม มีความคิดริเริ่มสร้างสรรค์ในการประยุกต์ใช้กับกลุ่มเป้าหมาย โดยมีหลักฐานปรากฏอย่างชัดเจนถึงการนำไปใช้จนก่อให้เกิดประโยชน์ได้จริงอย่างชัดเจนตามวัตถุประสงค์และได้รับการรับรองการใช้ประโยชน์จากหน่วยงานที่เกี่ยวข้อง มีดังนี้



1) การใช้ประโยชน์ในเชิงสาธารณะ เช่น ผลงานวิจัยที่นำไปใช้ให้เกิดประโยชน์แก่สาธารณชนในเรื่องต่างๆ ที่ทำให้คุณภาพชีวิตและเศรษฐกิจของประชาชนดีขึ้น ได้แก่ การใช้ประโยชน์ด้านสาธารณสุข ด้านการบริหารจัดการสำหรับวิสาหกิจขนาดกลางและขนาดย่อม (SME) ด้านการส่งเสริมประชาธิปไตยภาคประชาชน ด้านศิลปะและวัฒนธรรม ด้านวิถีชีวิตแบบเศรษฐกิจพอเพียง เป็นต้น

2) การใช้ประโยชน์ในเชิงนโยบาย เช่น ใช้ประโยชน์จากผลงานวิจัยเชิงนโยบายในการนำไปประกอบเป็นข้อมูลการประกาศใช้กฎหมาย หรือกำหนดมาตรการ กฎเกณฑ์ต่างๆ โดยองค์กรหรือหน่วยงานภาครัฐและเอกชน เป็นต้น

3) การใช้ประโยชน์ในเชิงพาณิชย์ เช่น งานวิจัยและ/หรืองานสร้างสรรค์ที่นำไปสู่การพัฒนาสิ่งประดิษฐ์ หรือผลิตภัณฑ์ซึ่งก่อให้เกิดรายได้หรือนำไปสู่การเพิ่มประสิทธิภาพการผลิต เป็นต้น

4.1.6 ร้อยละของผลงานวิชาการที่ได้รับรองคุณภาพ หมายถึง จำนวนผลงานทางวิชาการที่เป็นบทความวิชาการ ตำรา หรือหนังสือ ที่ผ่านกระบวนการกลั่นกรองและได้รับการรับรองคุณภาพแล้วและจำนวนผลงานสร้างสรรค์ที่ได้รับการจดลิขสิทธิ์

4.1.7 บทความวิชาการ หมายถึง เอกสารทางวิชาการที่เรียบเรียงอย่างเป็นระบบมีข้อความรู้ที่สะท้อนมุมมองแนวคิดเชิงทฤษฎีที่ได้จากประสบการณ์ การสังเคราะห์เอกสารหรือการวิจัย โดยจัดทำในรูปของบทความเพื่อตีพิมพ์เผยแพร่ในวารสารวิชาการที่มีคุณภาพซึ่งมีผู้ตรวจอ่าน

4.1.8 ตำรา หมายถึง เอกสารทางวิชาการที่เรียบเรียงอย่างเป็นระบบ อาจเขียนเพื่อตอบสนองเนื้อหาทั้งหมดของรายวิชาหรือเป็นส่วนหนึ่งของวิชาหรือหลักสูตรก็ได้ โดยมีการวิเคราะห์และสังเคราะห์ความรู้ที่เกี่ยวข้อง และสะท้อนให้เห็นความสามารถในการถ่ายทอดวิชาในระดับอุดมศึกษา

4.1.9 หนังสือ หมายถึง เอกสารทางวิชาการที่เขียนขึ้นเพื่อเผยแพร่ความรู้ ไปสู่วงวิชาการและ/หรือผู้อ่านทั่วไป โดยไม่จำเป็นต้องเป็นไปตามข้อกำหนดของหลักสูตรหรือต้องนำมาประกอบการเรียนการสอนในวิชาใดวิชาหนึ่ง ทั้งนี้จะต้องเป็นเอกสารที่เรียบเรียงขึ้นอย่างมีเอกภาพ มีรากฐานทางวิชาการที่มั่นคงและให้ทัศนะของผู้เขียนที่เสริมปัญญาความคิด และสร้างความแข็งแกร่งทางวิชาการให้แก่สาขาวิชานั้นๆ และ/หรือสาขาวิชาที่เกี่ยวข้อง

4.1.10 ลิขสิทธิ์ หมายถึง สิทธิแต่เพียงผู้เดียวที่จะกระทำการใดๆเกี่ยวกับงานที่ผู้สร้างสรรค์ได้ริเริ่มโดยการใช้สติปัญญาความรู้ ความสามารถ และความวิริยะอุตสาหะของตนเองในการสร้างสรรค์ โดยไม่ลอกเลียนงานของผู้อื่น โดยงานที่สร้างสรรค์ต้องเป็นงานตามประเภทที่กฎหมายลิขสิทธิ์ให้คุ้มครองโดยผู้สร้างสรรค์จะได้รับความคุ้มครองทันทีที่สร้างสรรค์โดยไม่ต้องจดทะเบียนพระราชบัญญัติลิขสิทธิ์ พ.ศ. 2537 หมวด 1 มาตรา 6 ได้ให้ความคุ้มครองแก่งานสร้างสรรค์ 9 ประเภท ได้แก่

- 1) งานวรรณกรรม (หนังสือ จุลสาร สิ่งพิมพ์ คำปราศรัย โปรแกรมคอมพิวเตอร์ ฯลฯ)
- 2) งานนาฏกรรม (ทำรำ ทำเต้น ฯลฯ)
- 3) งานศิลปกรรม (จิตรกรรม ประติมากรรม ภาพพิมพ์ ภาพถ่าย ศิลปประยุกต์ ฯลฯ)



- 4) งานดนตรีกรรม (ทำนอง ทำนองและเนื้อร้อง ฯลฯ)
- 5) งานสิ่งบันทึกเสียง (เทป ซีดี)
- 6) งานโสตทัศนวัสดุ (วีซีดี ดีวีดี ที่มีภาพหรือมีทั้งภาพและเสียง)
- 7) งานภาพยนตร์
- 8) งานแพร่เสียงแพร่ภาพ
- 9) งานอื่นใดในแผนกวรรณคดี วิทยาศาสตร์ หรือศิลปะ

4.1.11 **นักวิจัย** หมายถึง ข้าราชการที่เป็นเจ้าหน้าที่วิจัยและนักวิจัย หรือเป็นพนักงานหรือบุคลากรที่มีสัญญาจ้างกับสถาบันหรือสถานศึกษาทั้งปีการศึกษาที่มีระยะเวลาทำงานไม่ต่ำกว่า 9 เดือน โดยมีภาระหน้าที่ในการวิจัย ในกรณีที่นักวิจัยมีระยะเวลาทำงาน 6 เดือน ให้นับเป็น 0.5 คน

4.1.12 **อาจารย์ประจำ** หมายถึง อาจารย์ข้าราชการ อาจารย์พนักงานรวมทั้งอาจารย์ที่มีสัญญาจ้างกับสถาบันหรือสถานศึกษาทั้งปีการศึกษาที่มีระยะเวลาทำงานไม่ต่ำกว่า 9 เดือน ในกรณีที่อาจารย์มีระยะเวลาทำงาน 6 เดือน ให้นับเป็น 0.5 คน รวบรวมสิ้นสุดปีการศึกษา

4.1.13 **วารสารระดับนานาชาติที่อยู่ในฐานข้อมูลสากล** หมายถึง วารสารที่ปรากฏในฐานข้อมูลวารสารที่เป็นที่ยอมรับระดับนานาชาติ เช่น ฐานข้อมูล Science Citation Index (SCI), ฐานข้อมูล Eiompindex, ฐานข้อมูล INSPEC, ฐานข้อมูล ScienceDirect, ฐานข้อมูล PUBMED, ฐานข้อมูล AGRICOLA (AGRICultural Online Access), ฐานข้อมูล ERIC (Education Database) หรือฐานข้อมูล PUBSCIENCE เป็นต้น

ตัวอย่างแหล่งสืบค้นฐานข้อมูลมาตรฐานสากล

- 1) ISI = <http://portal.isiknowledge.com/>
- 2) MathSciNet = <http://www.ams.org/mathscinet>
- 3) ScienceDirect = <http://www.sciencedirect.com/>
- 4) Agricola = <http://agricola.nal.usda.gov/>
- 5) Biosisi = <http://www.biosis.org/>
- 6) Scopus = <http://www.info.scopus.com/>
- 7) Pubmed = <http://www.pubmed.gov/>
- 8) Academic Search Premium = <http://www.ebsco.com/home/> (select ebscohost and then academic search premium)
- 9) Infotrieve = <http://www.infotrieve.com>
- 10) Wilson = <http://www.nova.edu/library/dils/lessons/wilsonweb/>

4.1.14 **วารสารระดับนานาชาติที่ไม่อยู่ในฐานข้อมูลสากล** หมายถึง วารสารที่คณะกรรมการต้องเป็นชาวต่างประเทศอย่างน้อย 1 คน และวารสารต้องมีบทความวิจัยจากต่างประเทศลงตีพิมพ์ด้วย



4.1.15 วารสารระดับชาติ หมายถึง วารสารที่ตีพิมพ์บทความจากนักวิชาการกลุ่มต่างๆ จากสถาบันต่างๆ และคณะบรรณาธิการจะต้องเป็นผู้ที่มีชื่อเสียงในสาขาวิชาที่เกี่ยวข้องกับวารสารและกองบรรณาธิการจะต้องมาจากสถาบันอื่นๆ ไม่น้อยกว่าร้อยละ 25

4.2 ข้อกำหนดพื้นฐาน

4.2.1 หน่วยงานควรกำหนดภารกิจและเป้าหมายไว้อย่างชัดเจน เพื่อเป็นแนวทางในการดำเนินงานสู่การเป็นมหาวิทยาลัยทางด้านวิทยาศาสตร์และเทคโนโลยีตลอดจนแนวทางในการพัฒนาศักยภาพของนักวิจัยให้สอดคล้องกับวิสัยทัศน์ ภารกิจและเป้าหมายของมหาวิทยาลัยฯ

4.2.2 หน่วยงานควรกำหนดนโยบาย แผนดำเนินการและ โครงการและระบบสนับสนุนงานวิจัย เช่น ข้อมูลความต้องการการวิจัยจากหน่วยงานภายนอกการประสานงาน การแลกเปลี่ยน และการสนับสนุนบุคลากร และนักวิจัยระหว่างหน่วยงานการสร้างแรงจูงใจด้านการวิจัย สิ่งประดิษฐ์และนวัตกรรม ของอาจารย์ นักวิจัย และนักศึกษาเพื่อความเป็นเลิศทางวิชาการ ตลอดจนการบูรณาการระหว่างการเรียนรู้การสอนและการวิจัยอันจะนำไปสู่ การพัฒนาการเรียนการสอน และการนำไปใช้ประโยชน์ในระดับชาติและระดับนานาชาติ

4.2.3 หน่วยงานควรจัดหาทรัพยากรให้เพียงพอต่อการส่งเสริมการวิจัยตามนโยบายแผนดำเนินการ และโครงการของคณะ/หน่วยงาน ตลอดจนมีการประสานและจัดหาทรัพยากรร่วมกับหน่วยงานภายนอกทั้งในประเทศ และ/หรือต่างประเทศ

4.2.4 หน่วยงานควรจัดให้มีการพัฒนาบุคลากรวิจัย ตลอดจนสร้างเครือข่ายการวิจัยในสาขาต่างๆ เพื่อสร้างความเป็นผู้นำในด้านวิทยาศาสตร์และเทคโนโลยีในสาขาวิชานั้นๆ มีการสร้างทีมวิจัยเพื่อผลิตผลงานวิจัยและงานสร้างสรรค์ระดับสากล

4.2.5 หน่วยงานจัดให้มีการพัฒนาสมรรถนะนักวิจัยมีการควบคุมนักวิจัยให้ปฏิบัติตามจรรยาบรรณมีการสร้างขวัญและกำลังใจ และยกย่องนักวิจัยที่มีผลงานวิจัยและงานสร้างสรรค์ดีเด่น

4.2.6 หน่วยงานควรพัฒนาฐานข้อมูลการวิจัย สิ่งประดิษฐ์ นวัตกรรมและงานสร้างสรรค์ตลอดจนระบบการถ่ายทอดเทคโนโลยีหรือองค์ความรู้ใหม่ๆ สู่สังคมชุมชนและประเทศชาติ

4.2.7 หน่วยงานควรส่งเสริมสนับสนุนให้มีการเผยแพร่ผลงานการวิจัย สิ่งประดิษฐ์ นวัตกรรมและงานสร้างสรรค์ต่างๆ ในวารสารซึ่งเป็นที่ยอมรับทั้งในระดับชาติและระดับนานาชาติ

4.2.8 หน่วยงานควรส่งเสริมสนับสนุนการนำผลงานวิจัยและงานสร้างสรรค์ไปใช้ประโยชน์ เพื่อสร้างความร่วมมือเชิงวิชาการระหว่างนักวิจัยกับองค์กรภายนอกที่มีศักยภาพในการนำผลงานวิจัยและงานสร้างสรรค์ไปใช้ก่อให้เกิดประโยชน์

4.2.9 หน่วยงานควรมีการบริหารจัดการทรัพย์สินทางปัญญา ลิขสิทธิ์และสิทธิบัตรในส่วนที่เกี่ยวข้องกับผลงานวิจัย สิ่งประดิษฐ์ นวัตกรรมและงานสร้างสรรค์



4.2.10 หน่วยงานควรวางระบบการบริหารและสนับสนุนการวิจัยที่มีความคล่องตัวและตรวจสอบได้มีการนำนวัตกรรมและเทคโนโลยีใหม่ๆมาประยุกต์ใช้ในการบริหารจัดการ

4.2.11 หน่วยงานควรมีการวางระบบข้อมูลและสารสนเทศ โดยมีการจัดเก็บและวิเคราะห์ข้อมูลเกี่ยวกับงานวิจัย สิ่งประดิษฐ์ นวัตกรรม และงานสร้างสรรค์เพื่อการดำเนินงานและการตัดสินใจ

4.2.12 หน่วยงานควรมุ่งเน้นการวิจัยกับการเรียนการสอน รวมทั้งการบริการวิชาการแก่สังคม

4.2.13 หน่วยงานควรประเมินแผนงานและโครงการต่างๆ เป็นระยะๆ มีการปรับปรุงแผนดำเนินการและโครงการให้สอดคล้องและทันต่อการเปลี่ยนแปลง

5. ขั้นตอนการปฏิบัติงาน

5.1 ระบบและกลไกในการดำเนินงานวิจัยและงานสร้างสรรค์

➤ ขั้นตอนการปฏิบัติงาน

ขั้นตอน	ผู้รับผิดชอบ ดำเนินการ	กิจกรรม ที่ต้องดำเนินการ	คำอธิบาย
1 จัดทำระบบ บริหารงานวิจัย และงาน สร้างสรรค์	สถาบันวิจัย และพัฒนา (RDI)	1 จัดทำระบบบริหารงานวิจัย และงานสร้างสรรค์ของ มหาวิทยาลัยฯ	<ul style="list-style-type: none"> ➤ มหาวิทยาลัยฯ จัดทำแผนยุทธศาสตร์การวิจัยของมหาวิทยาลัยฯ เพื่อให้สอดคล้องกับยุทธศาสตร์การวิจัยของชาติและให้ความสำคัญกับงานวิจัยหรืองานสร้างสรรค์บนพื้นฐานภูมิปัญญาท้องถิ่นหรือจากสภาพปัญหาของสังคมเพื่อตอบสนองความต้องการของท้องถิ่นและสังคม ➤ จัดทำระบบบริหารงานวิจัยและงานสร้างสรรค์ตามแผนของมหาวิทยาลัยฯ
	หน่วยงาน	2 จัดทำระบบบริหารงานวิจัย และงานสร้างสรรค์ระดับ หน่วยงาน	<ul style="list-style-type: none"> ➤ จัดทำแผนยุทธศาสตร์การวิจัยระดับหน่วยงานที่สอดคล้องกับแผนของมหาวิทยาลัยฯ ➤ จัดทำระบบบริหารและติดตามงานวิจัยและงานสร้างสรรค์ให้เป็นไปตามแผนของมหาวิทยาลัยฯ ระดับหน่วยงาน
2 บูรณาการ กระบวนการ วิจัยหรืองาน สร้างสรรค์กับการ เรียนการสอน	หน่วยงาน	3 ติดตามการนำกระบวนการ งานวิจัยมาบูรณาการกับ การเรียน การสอน	<ul style="list-style-type: none"> ➤ บุคลากรนำความรู้จากงานวิจัยมาบูรณาการกับการจัดการเรียนการสอน



ขั้นตอน	ผู้รับผิดชอบ ดำเนินการ	กิจกรรม ที่ต้องดำเนินการ	คำอธิบาย
3 พัฒนา ศักยภาพด้าน การวิจัย และงาน สร้างสรรค์	สถาบันวิจัย และพัฒนา (RDI)	4 จัดทำแผนพัฒนาบุคลากรด้าน งานวิจัย	<ul style="list-style-type: none"> ➢ มหาวิทยาลัยฯ ออกประกาศเรื่องหลักเกณฑ์การสนับสนุนบุคลากรเพื่อไปเสนองานทางวิชาการ ณ ต่างประเทศ ➢ มหาวิทยาลัยฯ ออกประกาศเรื่องหลักเกณฑ์การสนับสนุนและส่งเสริมการเผยแพร่ผลงานวิจัยในวารสาร โดยการให้รางวัลผลงานตีพิมพ์ที่มี impact factor สูง ➢ จัดโครงการฝึกอบรมเพื่อพัฒนาทรัพยากรบุคคลด้านการวิจัย/ฝึกอบรมพัฒนานักวิจัยหน้าใหม่ ➢ ประกาศจรรยาบรรณนักวิจัยในเว็บไซต์ http://rdi.rmutsv.ac.th/info/
	หน่วยงาน	5 พัฒนาบุคลากรด้านงานวิจัย	<ul style="list-style-type: none"> ➢ ส่งบุคลากรเข้าร่วมฝึกอบรมเพื่อพัฒนาสมรรถนะนักวิจัย ➢ ส่งบุคลากรเข้าร่วมทำวิจัยเป็นทีม
4 จัดทำ งบประมาณ สนับสนุนการ วิจัยและงาน สร้างสรรค์	สถาบันวิจัย และพัฒนา (RDI)	6 จัดทรัพยากรการเงินสนับสนุน เพื่อการทำวิจัย	<ul style="list-style-type: none"> ➢ มหาวิทยาลัยฯ ออกระเบียบว่าด้วยการใช้จ่ายเงินอุดหนุนเพื่อการวิจัยโดยมีสัดส่วนสนับสนุนงบประมาณงานวิจัยหรืองานสร้างสรรค์ที่มาจากภูมิปัญญาท้องถิ่นหรือจากสภาพปัญหาของสังคมอย่างชัดเจน ➢ มหาวิทยาลัยฯ ออกประกาศ เรื่องแนวปฏิบัติเกี่ยวกับทุนอุดหนุนการวิจัยจากเงินงบประมาณแผ่นดิน ➢ มหาวิทยาลัยฯ ออกประกาศ เรื่องหลักเกณฑ์การขอและพิจารณาทุนวิจัยประเภทอุดหนุนทั่วไป ➢ จัดทำระบบฐานข้อมูลและสารสนเทศเพื่อการวิจัยที่รวบรวมข้อมูลด้านแหล่งทุนทั้งภายในและภายนอกมหาวิทยาลัยฯ เผยแพร่ผ่านทางเว็บไซต์ของสถาบันวิจัยและพัฒนา



ขั้นตอน	ผู้รับผิดชอบ ดำเนินการ	กิจกรรม ที่ต้องดำเนินการ	คำอธิบาย
	หน่วยงาน	7 จัดทรัพยากรการเงินสนับสนุน เพื่อการทำวิจัย ระดับหน่วยงาน	➢ สนับสนุนทุนงบประมาณเงินรายได้เพื่อ การปฏิบัติงานสำหรับนักวิจัย รวมทั้ง สนับสนุนงบประมาณสำหรับการเผยแพร่ ผลงานวิจัย
5 สนับสนุน พันธกิจด้าน การวิจัย หรืองาน สร้างสรรค์	สถาบันวิจัย และพัฒนา (RDI)	8 จัดศูนย์ให้คำปรึกษาและสนับสนุน การวิจัยฯ	➢ จัดทำเว็บไซต์ให้คำปรึกษาด้านการวิจัย ของศูนย์ฯ ผ่านทางเว็บไซต์ของสถาบัน วิจัยและพัฒนา และให้คำปรึกษาผ่านทาง โทรศัพท์
		9 จัดทำแหล่งค้นคว้าทางวิชาการ	➢ รวบรวมฐานข้อมูลอิเล็กทรอนิกส์เพื่อการ สืบค้นงานด้านกรวิจัยเพื่ออำนวยความสะดวก สะดวกแก่นักวิจัยในการสืบค้นข้อมูล ➢ จัดทำระบบวารสารออนไลน์เพื่อเป็น แหล่งค้นคว้าข้อมูลทางวิชาการ
		10 จัดทำสิ่งอำนวยความสะดวกในการ วิจัย	➢ จัดทำระบบฐานข้อมูลและสารสนเทศเพื่อ การวิจัยที่รวบรวมข้อมูลด้านแหล่งทุนทั้ง ภายในและภายนอกมหาวิทยาลัยฯ ระเบียบงานวิจัยต่างๆ ข้อมูลโครงการวิจัย และผลงานวิจัยตีพิมพ์เผยแพร่ข้อมูลการ นำผลงานวิจัยไปใช้ประโยชน์นำเผยแพร่ ทางเว็บไซต์ http://rdi.rmutsv.ac.th/info
		11 จัดกิจกรรมที่ส่งเสริมการวิจัยหรือ งานสร้างสรรค์	➢ จัดกิจกรรมที่ส่งเสริมการวิจัยหรืองาน สร้างสรรค์ เช่น การจัดประชุมวิชาการ การจัดแสดงผลงานสร้างสรรค์ การจัดให้มี ศาสตราจารย์อคันตุกะหรือศาสตราจารย์ รับเชิญ (visiting professor)
	หน่วยงาน	12 จัดหาห้องปฏิบัติการวิจัยฯและ เครื่องมือสนับสนุนการวิจัยฯ และมี ระบบรักษาความปลอดภัย ในห้อง ปฏิบัติการวิจัย	➢ จัดหาห้องปฏิบัติการวิจัยฯ และเครื่องมือ สนับสนุนการวิจัยฯ รวมทั้งมีระบบรักษา ความปลอดภัยในห้องปฏิบัติการวิจัย



ขั้นตอน	ผู้รับผิดชอบ ดำเนินการ	กิจกรรม ที่ต้องดำเนินการ	คำอธิบาย
6 ติดตามและ ประเมินผล การสนับสนุน การพัฒนา งานวิจัย หรืองาน สร้างสรรค์	สถาบันวิจัย และพัฒนา (RDI)	13 ติดตามและประเมินผลการ จัดสรรงบประมาณทุนวิจัย หรืองานสร้างสรรค์	<ul style="list-style-type: none"> ➢ จัดทำแบบสอบถามเพื่อติดตามและประเมินผล การจัดสรรงบประมาณทุนวิจัยหรืองานสร้าง สรรค์ ➢ ติดตามการดำเนินงานวิจัยตามแผนการดำเนิน งาน
		14 ติดตามและประเมินผลการ สนับสนุนด้านพันธกิจที่เกี่ยวกับ งานวิจัยหรืองานสร้างสรรค์	<ul style="list-style-type: none"> ➢ จัดทำแบบสอบถามเพื่อติดตามและประเมินผล การสนับสนุนด้านพันธกิจที่เกี่ยวกับงานวิจัย หรืองานสร้างสรรค์อย่างครบถ้วนทุกประเด็น
		15 นำผลการประเมินไปปรับปรุง แผนหรือปรับปรุงการสนับสนุน ด้านพันธกิจที่เกี่ยวกับงานวิจัย หรืองานสร้างสรรค์ของ มหาวิทยาลัย	<ul style="list-style-type: none"> ➢ นำผลการประเมินการจัดสรรงบประมาณทุน วิจัยหรืองานสร้างสรรค์ และการสนับสนุนด้าน พันธกิจที่เกี่ยวกับงานวิจัยหรืองานสร้างสรรค์ มาปรับปรุงการสนับสนุนการพัฒนางานวิจัย หรืองานสร้างสรรค์ในปีต่อไป และแจ้งผลการ ประเมิน ไปยังหน่วยงานที่เกี่ยวข้อง
	หน่วยงาน	16 ติดตามและประเมินผลการ จัดสรรงบประมาณทุนวิจัย หรืองานสร้างสรรค์	<ul style="list-style-type: none"> ➢ จัดทำแบบสอบถามเพื่อติดตามและประเมินผล การจัดสรรงบประมาณทุนวิจัยหรืองานสร้าง สรรค์ ➢ ติดตามการดำเนินงานวิจัยตามแผนการดำเนิน งาน
		17 ติดตามและประเมินผลการจัดหา ห้องปฏิบัติการวิจัยฯและ เครื่องมือสนับสนุนการวิจัยฯและ มีระบบรักษาความปลอดภัยใน ห้องปฏิบัติการวิจัย	<ul style="list-style-type: none"> ➢ จัดทำแบบสอบถามเพื่อติดตามและประเมินผล การสนับสนุนด้านห้องปฏิบัติการวิจัยฯและ เครื่องมือสนับสนุนการวิจัยฯและระบบรักษา ความปลอดภัยในห้องปฏิบัติการวิจัย
		18 นำผลการประเมินไปปรับปรุง แผนหรือปรับปรุงการสนับสนุน ด้านพันธกิจที่เกี่ยวกับงานวิจัย หรืองานสร้างสรรค์	<ul style="list-style-type: none"> ➢ นำผลการประเมินการจัดสรรงบประมาณทุน วิจัยหรืองานสร้างสรรค์ และการสนับสนุนด้าน ห้องปฏิบัติการวิจัยฯ เครื่องมือสนับสนุนการ วิจัยฯรวมทั้งระบบรักษาความปลอดภัยใน ห้องปฏิบัติการวิจัยมาปรับปรุงการสนับสนุน การพัฒนางานวิจัยหรืองานสร้างสรรค์ในปี ต่อไป



5.2 การบริหารจัดการความรู้งานวิจัยหรืองานสร้างสรรค์

➤ ขั้นตอนการปฏิบัติงาน

ขั้นตอน	ผู้รับผิดชอบ ดำเนินการ	กิจกรรม ที่ต้องดำเนินการ	คำอธิบาย
1 สนับสนุนการ เผยแพร่ งานวิจัยและ งาน สร้างสรรค์	สถาบันวิจัย และพัฒนา (RDI)	1 จัดระบบและกลไกส่งเสริมการ เผยแพร่ผลงานวิจัยและงาน สร้างสรรค์	<ul style="list-style-type: none"> ➤ มหาวิทยาลัยฯ ออกประกาศ เรื่องหลักเกณฑ์ การสนับสนุนบุคลากรเพื่อไปเสนอผลงาน ทางวิชาการ ณ ต่างประเทศ ➤ มหาวิทยาลัยฯ ออกประกาศ เรื่องหลักเกณฑ์ การสนับสนุนและส่งเสริมการเผยแพร่ผล งานวิจัยในวารสาร โดยการให้รางวัลผลงาน ตีพิมพ์ที่มี impact factor สูง ➤ มหาวิทยาลัยฯ ออกระเบียบการตีพิมพ์วาร สารวิจัย มทร.ศรีวิชัย ➤ จัดโครงการฝึกอบรมพัฒนานักวิจัยหน้าใหม่ เพื่อช่วยในการเขียนงานวิจัยสำหรับนำเสนอ ในที่ประชุมวิชาการหรือการตีพิมพ์เผยแพร่
	หน่วยงาน	2 จัดระบบและกลไกส่งเสริมการ เผยแพร่ผลงานวิจัยและงาน สร้างสรรค์ระดับหน่วยงาน	<ul style="list-style-type: none"> ➤ สนับสนุนให้บุคลากรไปนำเสนอผลงาน วิชาการหรือการตีพิมพ์ในวารสารทั้งใน ระดับชาติและนานาชาติ ➤ ส่งบุคลากรใหม่เข้าร่วมฝึกอบรมเพื่อพัฒนา สมรรถนะนักวิจัยหน้าใหม่
2 จัดระบบและ กลไกการ รวบรวม คัด สรรวิเคราะห์ และสังเคราะห์ ความรู้จาก งานวิจัยและ งานสร้างสรรค์	สถาบันวิจัยและ พัฒนา (RDI)	3 จัดทำระบบและกลไกการ รวบรวม คัดสรร วิเคราะห์และ สังเคราะห์ ความรู้จากงานวิจัย และงานสร้างสรรค์ มหาวิทยาลัย	<ul style="list-style-type: none"> ➤ แต่งตั้งคณะกรรมการรวบรวมคัดสรร วิเคราะห์และสังเคราะห์ความรู้จากงานวิจัย และงานสร้างสรรค์ ➤ มหาวิทยาลัยฯ ออกประกาศ เรื่องหลักเกณฑ์ การดำเนินงานและการติดตามประเมินผล โครงการวิจัยที่ได้รับทุนวิจัยประเภท อุดหนุนทั่วไป ➤ มหาวิทยาลัยฯ ออกคำสั่ง เรื่องแต่งตั้งผู้ทรง คุณวุฒิทางด้านวิชาการพิจารณาโครงการ วิจัยเพื่อเสนอของบประมาณประจำปี ➤ มหาวิทยาลัยฯ ออกคำสั่งเรื่องแต่งตั้งผู้ทรง คุณวุฒิภายในพิจารณาโครงการวิจัยเชิงราย ละเอียดเพื่อเสนอของบประมาณประจำปี



ขั้นตอน	ผู้รับผิดชอบ ดำเนินการ	กิจกรรม ที่ต้องดำเนินการ	คำอธิบาย
			<ul style="list-style-type: none"> ➢ มหาวิทยาลัยฯออกคำสั่ง เรื่องแต่งตั้งผู้ทรงคุณวุฒิทางด้านวิชาการพิจารณาบทความวิจัยประจำวารสารวิจัย มทร. ศรีวิชัย ➢ สถาบันวิจัยและพัฒนาออกคำสั่ง เรื่อง แต่งตั้งคณะกรรมการประเมินผลงานวิจัย เพื่อนำไปเสนอผลงาน ณ ต่างประเทศ ➢ จัดทำฐานข้อมูลองค์ความรู้จากงานวิจัยและงานสร้างสรรค์ โดยสกัดองค์ความรู้จากงานวิจัยเป็นบทความ ด้วยถ้อยคำที่ให้บุคคลทั่วไปสามารถเข้าใจได้
	หน่วยงาน	4 จัดทำระบบและกลไกรวบรวม คัดสรรวิเคราะห์และสังเคราะห์ความรู้จากงานวิจัยและงานสร้างสรรค์ระดับหน่วยงาน	<ul style="list-style-type: none"> ➢ แต่งตั้งคณะกรรมการรวบรวมคัดสรรวิเคราะห์และสังเคราะห์ความรู้จากงานวิจัยและงานสร้างสรรค์ระดับหน่วยงาน ➢ แต่งตั้งคณะกรรมการพิจารณาข้อเสนอโครงการวิจัยเพื่อเสนอของบประมาณประจำปี ➢ จัดทำฐานข้อมูลองค์ความรู้จากงานวิจัยและงานสร้างสรรค์ และสกัดองค์ความรู้จากงานวิจัยเป็นบทความ ด้วยถ้อยคำที่ให้บุคคลทั่วไปสามารถเข้าใจได้ โดยเชื่อมโยงกับฐานข้อมูลของมหาวิทยาลัยฯ
3 ประชาสัมพันธ์และเผยแพร่ผลงานวิจัยและงานสร้างสรรค์	สถาบันวิจัยและพัฒนา (RDI)	5 ประชาสัมพันธ์และเผยแพร่ผลงานวิจัยและงานสร้างสรรค์	<ul style="list-style-type: none"> ➢ จัดทำระบบฐานข้อมูลและสารสนเทศเพื่อการวิจัยที่รวบรวมข้อมูลโครงการวิจัยและผลงานวิจัยตีพิมพ์ โดยจัดเขียนเป็นถ้อยคำที่บุคคลทั่วไปสามารถเข้าใจได้ เผยแพร่ทางเว็บไซต์ http://rdi.rmutsv.ac.th/info ➢ ส่งผลงานวิจัยเข้าร่วมจัดนิทรรศการในงานประชุมวิชาการระดับชาติและนานาชาติเพื่อเผยแพร่ผลงานวิจัย ➢ ร่วมจัดประชุมสัมมนาวิชาการมหาวิทยาลัยเทคโนโลยีราชมงคล โดยความร่วมมือกับ มทร. ทั้ง 9 แห่ง ➢ จัดทำวารสารเพื่อการวิจัย มทร.ศรีวิชัย เพื่อเผยแพร่ประชาสัมพันธ์ผลงานวิจัยไปยังมหาวิทยาลัยและหน่วยงานภาครัฐต่างๆ



ขั้นตอน	ผู้รับผิดชอบ ตำแหน่ง	กิจกรรม ที่ต้องดำเนินการ	คำอธิบาย
4 ส่งเสริมความร่วมมือ ระหว่าง นักวิจัยกับ องค์กร ภายนอก	สถาบันวิจัยและ พัฒนา (RDI)	6 ส่งเสริมให้บุคลากรร่วมทำวิจัย กับหน่วยงานภายนอก	<ul style="list-style-type: none"> ➢ สร้างเครือข่าย สกอ. ภาคใต้ ➢ บันทึกข้อตกลงความร่วมมือในการสร้าง สังคมแห่งการเรียนรู้ระหว่างสำนักงาน คณะกรรมการวิจัยแห่งชาติ(วช.) กับ มหาวิทยาลัยฯ ➢ สร้างเครือข่ายการวิจัยร่วมกับมหาวิทยาลัย ทั้งในประเทศและต่างประเทศ
	หน่วยงาน	7 ส่งเสริมให้บุคลากรร่วมทำวิจัย กับเครือข่ายที่มหาวิทยาลัยฯ สร้างขึ้น	<ul style="list-style-type: none"> ➢ บุคลากรร่วมทำวิจัยกับนักวิจัยภายนอกจาก ความร่วมมือในการสร้างเครือข่าย สกอ. ภาคใต้ ➢ บุคลากรร่วมทำวิจัยตามบันทึกข้อตกลง ความร่วมมือในการสร้างสังคมแห่งการ เรียนรู้ระหว่างสำนักงานคณะกรรมการวิจัย แห่งชาติ (วช.) กับมหาวิทยาลัยฯ ➢ บุคลากรร่วมทำวิจัยกับสถานบันการศึกษา ทั้งในประเทศและต่างประเทศ
5 ติดตาม การนำ ผลงานวิจัย และงาน สร้างสรรค์มา ใช้ประโยชน์	หน่วยงาน	8 ติดตามการนำผลงานวิจัยและ งานสร้างสรรค์มาใช้ประโยชน์	<ul style="list-style-type: none"> ➢ สร้างความร่วมมือเชิงวิชาการระหว่าง นักวิจัยกับชุมชนและองค์กรภายนอกให้มี การนำผลงานวิจัยและงานสร้างสรรค์ไปใช้ ประโยชน์ ➢ ติดตามผลการนำผลงานวิจัยและงานสร้าง สรรค์ไปใช้ประโยชน์ทั้งภายในและภาย นอกมหาวิทยาลัยตามแบบฟอร์ม Srivijaya FM 04-01, 02 และจัดส่งให้กับสถาบันวิจัย และพัฒนา



ขั้นตอน	ผู้รับผิดชอบ ดำเนินการ	กิจกรรม ที่ต้องดำเนินการ	คำอธิบาย
6 มีระบบและ กลไกเพื่อช่วย ในการคุ้มครอง สิทธิของงาน วิจัยหรืองาน สร้างสรรค์ที่ นำไปใช้ ประโยชน์	สถาบันวิจัยและ พัฒนา (RDI)	9 จัดทำระบบและกลไกเพื่อช่วยใน การคุ้มครองสิทธิของงานวิจัย หรืองานสร้างสรรค์ที่นำไปใช้ ประโยชน์	<ul style="list-style-type: none"> ➢ มหาวิทยาลัยฯ ออกระเบียบว่าด้วยการ ดำเนินการด้านสิทธิบัตรหรืออนุสิทธิบัตร อันเกิดจากการประดิษฐ์ ➢ มหาวิทยาลัยฯ เสนอรายชื่อผู้ประสานงาน ด้านทรัพย์สินทางปัญญาและถ่ายทอด เทคโนโลยี ➢ มหาวิทยาลัยฯ ร่วมกับกรมทรัพย์สินทาง ปัญญาจัดโครงการฝึกอบรมเพื่อแนะนำ ระบบสืบค้นและการเรียนรู้ทรัพย์สินทาง ปัญญาให้แก่บุคลากรในสถานศึกษา ➢ จัดตั้งส่วนงานเพื่อช่วยในการคุ้มครอง สิทธิของงานวิจัยหรืองานสร้างสรรค์ที่นำ ไปใช้ประโยชน์
	หน่วยงาน	10 ให้ความรู้และสนับสนุนในการ คุ้มครองสิทธิของงานวิจัยหรือ งานสร้างสรรค์ที่นำไปใช้ ประโยชน์	<ul style="list-style-type: none"> ➢ ส่งบุคลากรเข้าร่วมฝึกอบรมระบบสืบค้น และการเรียนรู้ทรัพย์สินทางปัญญา ➢ กระตุ้นและส่งเสริมให้นักวิจัยยื่นขอจด ทะเบียนทรัพย์สินทางปัญญา

6. เอกสารแนบ

- | | |
|--|--------------------|
| 1. แบบฟอร์มการนำผลงานวิจัยไปใช้ประโยชน์ภายนอก | Srivijaya FM 04-01 |
| 2. แบบฟอร์มการนำผลงานวิจัยไปใช้ประโยชน์ภายใน | Srivijaya FM 04-02 |
| 3. แบบประเมินการสนับสนุนพันธกิจด้านการวิจัยหรืองานสร้างสรรค์
ระดับมหาวิทยาลัย | Srivijaya FM 04-03 |
| 4. แบบประเมินการสนับสนุนพันธกิจด้านการวิจัยหรืองานสร้างสรรค์
ระดับหน่วยงาน | Srivijaya FM 04-04 |



มหาวิทยาลัยเทคโนโลยีราชมงคลศรีวิชัย

คู่มือการปฏิบัติงาน
“การวิจัย”

รหัสเอกสาร : *Srivijaya PM 04*
วันที่บังคับใช้ : 19/04/2554
ISSUE : 02
หน้าที่ : 14/14

7. เอกสารจัดเก็บ

ชื่อเอกสาร	รหัสเอกสาร	ผู้เก็บเอกสาร	ระยะเวลาที่เก็บ
1. แบบฟอร์มการนำผลงานวิจัยไปใช้ ประโยชน์ภายนอก	Srivijaya FM 04-01	ตัวจริง ➡ จัดเก็บที่สถาบันวิจัยฯ สำเนา ➡ จัดเก็บที่คณะ/วิทยาลัย	3 ปี
2. แบบฟอร์มการนำผลงานวิจัยไปใช้ ประโยชน์ภายใน	Srivijaya FM 04-02	ตัวจริง ➡ จัดเก็บที่สถาบันวิจัยฯ สำเนา ➡ จัดเก็บที่คณะ/วิทยาลัย	3 ปี
3. แบบประเมินการสนับสนุนพันธกิจ ด้านการวิจัยหรืองานสร้างสรรค์ระดับ มหาวิทยาลัย	Srivijaya FM 04-03	ตัวจริง ➡ จัดเก็บที่สถาบันวิจัยฯ สำเนา ➡ จัดเก็บที่คณะ/วิทยาลัย	3 ปี
4. แบบประเมินการสนับสนุนพันธกิจ ด้านการวิจัยหรืองานสร้างสรรค์ระดับ หน่วยงาน	Srivijaya FM 04-04	ตัวจริง ➡ จัดเก็บที่สถาบันวิจัยฯ สำเนา ➡ จัดเก็บที่คณะ/วิทยาลัย	3 ปี

เอกสารต้นฉบับ